



Miljökonsekvensbeskrivning

Översiktsplan 2035 för Hörby kommun

Granskningshandling



Text 2023-04-03: Gunnar Myrhede och Linda Nordqvist, Lektus Samhällsbyggnad i Linköping AB

Revidering 2025-01-24: Malin Axelsson, Jakobi Sustainability AB

Granskning: Liselott Evasdotter, Jakobi Sustainability AB

GIS: Stefan Bjursäter, Lektus Samhällsbyggnad Miljö och Vatten i Stockholm AB

Sammanfattning

Hörby kommun håller på och tar fram en ny översiktsplan med namnet *Översiktsplan 2035*. Nuvarande översiktsplan för Hörby kommun, *Översiktsplan 2030*, från år 2016, är i många avseenden fortfarande aktuell. Kompletteringar har däremot gjorts utifrån förändrade förutsättningar och ändringar i plan- och bygglagen (PBL).

Planförslaget för *Översiktsplan 2035* innebär i korthet:

- Huvuddragen i planförslaget från gällande översiktsplan (*Översiktsplan 2030*) är utgångspunkt för *Översiktsplan 2035*.
- Utvecklingsstrategin *Lokal flerkärnighet* utmärker sig med Hörby tätort som tillväxtmotor, fyra lokala kärnor och nio mindre byar, vilka binds samman av ett finmaskigt nät av vägar i ett naturskönt landskap. Den lokala flerkärniga strukturen med sina korta avstånd och närhet mellan tätort och landsbygd, i kombination med ett natur- och kulturlandskap som stark identitetsbärare, är en stor styrka för Hörby kommun och grunden för den framtida utvecklingen.
- Hörby kommun ska möjliggöra för ett bostadsbyggande som svarar upp mot en befolkningsökning på 4,5 procent och ett hushållsbehov på 7,4 procent, motsvarande 530 hushåll. Samtidigt ska kommunen ha en beredskap för en befolkningsökning på 12,8 procent fram till år 2035.

I miljökonsekvensbeskrivningen utreds de miljöeffekter som *Översiktsplan 2035* förväntas medföra. Miljökonsekvenserna som *Översiktsplan 2035* förväntas medföra har även jämförts med konsekvenserna för ett nollalternativ. Då förändringarna jämfört med *Översiktsplan 2030* är av liten omfattning är också de positiva och negativa konsekvenser begränsade.

Hörby kommun följer de nationella miljö kvalitetsmålen i sitt miljöarbete. Det nationella miljömålet ett rikt odlingslandskap motverkas något eftersom jordbruksmark tas i anspråk för exploatering i utkanten av Hörby tätort och Ludvigsborg. För miljömålet god bebyggd miljö bidrar planförslaget delvis till att miljömålen uppfylls eftersom planförslaget har som inriktning att skapa en långsiktigt hållbar och god bebyggelsemiljö.

Innehållsförteckning

Sammanfattning	2
1. Inledning	5
1.1. Bakgrund	6
1.2. Bedömningsgrunder	7
1.2.1. Syfte	7
1.2.2. Process	7
1.2.3. Metod	8
1.3. Avgränsning	9
1.3.1. Geografisk avgränsning	9
1.3.2. Tidsmässig avgränsning	9
1.3.3. Avgränsning i sak	9
1.4. Lagar och mål	10
1.4.1. Miljökvalitetsmål	10
1.4.2. Allmänna hänsynsregler	10
1.4.3. Miljökvalitetsnormer	11
1.4.4. Riksintressen	11
1.4.5. Skyddade områden	13
2. Planförslag och studerade alternativ	13
2.1. Förslag till Översiktsplan 2035	13
2.2. Nollalternativ	15
Förväntade miljökonsekvenser av nollalternativet	16
2.3. Alternativ utformning	16
2.3.1. Hörby tätort	16
2.3.2. Ringsjöbygden	17
3. Miljökonsekvenser	17
3.1. Naturmiljö	17
3.1.1. Nuläge	17
3.1.2. Planens påverkan och konsekvenser	23
3.1.3. Förslag på åtgärder	25
3.1.4. Slutsats	25
3.2. Kulturmiljö	26
3.2.1. Nuläge	26
3.2.2. Planens påverkan och konsekvenser	30

3.2.3.	Förslag på åtgärder	30
3.2.4.	Slutsats	30
3.3.	Rekreation och friluftsliv	31
3.3.1.	Nuläge	31
3.3.2.	Planens påverkan och konsekvenser.....	31
3.3.3.	Förslag på åtgärder	32
3.3.4.	Slutsats	32
3.4.	Hushållning med naturresurser.....	32
3.4.1.	Nuläge	32
3.4.2.	Planens påverkan och konsekvenser.....	35
3.4.3.	Förslag på åtgärder	35
3.4.4.	Slutsats	36
3.5.	Vatten	36
3.5.1.	Nuläge.....	36
3.5.2.	Planens påverkan och konsekvenser.....	39
3.5.3.	Förslag på åtgärder	40
3.5.4.	Slutsats	41
3.6.	Klimat	41
3.6.1.	Nuläge	41
3.6.2.	Planens påverkan och konsekvenser.....	44
3.6.3.	Förslag på åtgärder	45
3.6.4.	Slutsats	46
4.	Sammanfattning och samlad bedömning	46
4.1.	Avstämning mot lagar och mål	46
4.1.1.	Miljökvalitetsmål	46
4.1.2.	Allmänna hänsynsregler	47
4.1.3.	Miljökvalitetsnormer	49
4.1.4.	Riksintressen.....	49
4.1.5.	Skyddade områden.....	49
4.2.	Kumulativa effekter.....	50
4.3.	Samlad konsekvensbedömning	51
5.	Uppföljning och fortsatt arbete	52
6.	Källor	53

1. Inledning

Hörby kommun håller på att ta fram en ny översiktsplan med namnet *Översiktsplan 2035*. Nuvarande översiktsplan för Hörby kommun, *Översiktsplan 2030*, från år 2016, är i många avseenden fortfarande aktuell. Däremot behöver kompletteringar göras utifrån förändrade förutsättningar och ändringar i plan och bygglagen (PBL), bland annat med hänsyn till klimatpåverkan. Beslut om aktualisering av översiktsplanen togs i kommunfullmäktige i slutet av 2019 (KF 2019-11-25, § 242) med tidshorisonten 2035.

En miljökonsekvensbeskrivning (MKB) i en strategisk miljöbedömning används för att få en helhetssyn av den miljöpåverkan som en plan eller policy kan medföra.

Miljökonsekvensbeskrivningen (MKB) beskriver miljökonsekvenserna av de förändringar som Hörby kommun planerar med *Översiktsplan 2035*.

Enligt 6 kap. 11 § miljöbalken (MB) ska en MKB i en strategisk miljöbedömning innehålla:

- En sammanfattning av planens innehåll, dess huvudsakliga syfte och förhållande till andra relevanta planer och program
- En identifiering, beskrivning och bedömning av rimliga alternativ med hänsyn till planens syfte och geografiska räckvidd
- Uppgifter om olika aspekter av miljöförhållanden
 - miljöförhållandena och miljöns sannolika utveckling om planen inte genomförs
 - miljöförhållandena i de områden som kan antas komma att påverkas betydligt
 - befintliga miljöproblem som är relevanta för planen, särskilt miljöproblem som rör ett sådant område som avses i sjunde kapitlet miljöbalken eller ett annat område av särskild betydelse för miljön, och
 - hur hänsyn tas till relevanta miljö kvalitetsmål och andra miljöhänsyn
- En identifiering, beskrivning och bedömning av de betydande miljöeffekter som genomförandet av planen kan antas medföra
- Uppgifter om de åtgärder som planeras för att förebygga, hindra, motverka eller avhjälpa betydande negativa miljöeffekter
- En sammanfattning av de överväganden som har gjorts, vilka skäl som ligger bakom gjorda val av olika alternativ och eventuella problem i samband med att uppgifterna sammanställdes
- En redogörelse för de åtgärder som planeras för uppföljning och övervakning av den betydande miljöpåverkan som genomförandet av planen medför, och
- En icke-teknisk sammanfattning av punkterna ovan.

1.1. Bakgrund

Hörby kommuns *Översiktsplan 2035* har sin utgångspunkt i den politiska visionen *Hörby – det rediga samhället 2030*. Visionen anger en önskad framtida utveckling för Hörby kommun. Visionen består av tre fokusområden;

Blomstrande näringsliv

Det är enkelt för dig att etablera och bedriva din verksamhet. Näringslivet är viktigt för hela kommunen. Det är entreprenörskap och företagande, hårt arbete och risktagande, som bygger vår kommun. Hörby ska vara en trygg plats för företagare, och de ska känna en stark samarbetsvilja från kommunen. Kunskap om olika yrken i tidig ålder skapar goda förutsättningar för kompetensförsörjning i framtiden. Ett gott klimat för företagare som ska etablera, driva och utveckla sitt företag är en självklarhet. För att Hörby kommun ska utvecklas i den riktning som önskas så arbetar kommunen för att bostads-, industri- och övrig mark finns tillgänglig.

Ett gott liv

Här upplever du livskvalitet och känner framtidstro. Stadsplaneringen och samhällsmiljöns utformning är av stor betydelse för såväl kommuninvånarnas trygghet, trivsel, utveckling och hälsa som för den ekonomiska tillväxten och miljön. En kommun med verksamheter som har ett gemensamt och övergripande fokus möjliggör just detta. I Hörby strävar vi mot att alla invånare ska vara självförsörjande. För att möjliggöra det säkerställer vi ett effektivt och hållbart stöd för dem som behöver utveckla, bibehålla eller återvinna förmågan till ett självständigt liv. Vi verkar också för levande, traditionella och småskaliga samhällsmiljöer i linje med befintlig bebyggelse, vilket karakteriserar Hörby och bidrar till ett gott liv för våra medborgare.

Genom varierade boendeformer, rikt kulturliv, mångfacetterat föreningsliv och fantastiska naturområden så lockar Hörby nya medborgare till sig och får övriga att bo kvar. Samhällsbygget i Hörby ska grundas i att generationerna kan mötas.

Levande Hörby

Hela Hörby ska leva – i både tätorten och på landsbygden får du god samhällsservice, ett brett kulturutbud och ett rikt föreningsliv. I Hörby ska både tätort och landsbygd leva och utvecklas. Den offentliga servicen i form av skolor, omsorg, kollektivtrafik och kultur ska vara stark såväl i centralorten som på landsbygden. Kommunen ska även underlätta för näringsidkare som bedriver handel, caféer och restauranger, något som är en förutsättning för ett levande Hörby.

Landsbygden i Hörby kännetecknas av vidsträckta fält, vackra skogar och sammanhållna byar. Naturen är en källa till inspiration och sinnesro och därför ska alla ta ansvar för och vårda miljön.

Översiktsplanen anger inriktningen för den långsiktiga utvecklingen av den fysiska miljön i kommunen och bidrar till att skapa en samlad bild över kommunens förutsättningar. I översiktsplanen redovisar kommunen grundragen för den avsedda användningen av mark- och vattenområden för hela kommunen.

Inriktningen för *Översiktsplan 2035* är att säkerställa kommunens markbehov och ta fram en utvecklingsinriktning för Hörby kommun. Planen ska även stärka och utveckla Hörby kommuns varumärke utifrån utvecklingsinriktningen och planera för en hållbar utveckling.

Nyttillkommen lagstiftning som påverkar översiktsplanens innehåll har arbetats in i planen. Planen ska förhålla sig till barnkonventionen som är svensk lag sedan 1 januari 2020 samt till plan- och bygglagen som 2018 utökades med krav på att översiktsplanen ska innehålla analys om klimatpåverkan (PBL 3 kap 5 §). Slutligen ska en digital, interaktiv version av översiktsplanen tas fram.

Planförslaget för *Översiktsplan 2035* innebär att huvuddragen från gällande översiktsplan (*Översiktsplan 2030*) bevaras och mindre justeringar tillkommer, främst gällande utbyggnadsområden.

Kommunens utvecklingsstrategi *Lokal flerkärnighet* utmärker sig med Hörby tätort som tillväxtmotor, fyra lokala kärnor samt nio mindre byar, vilka binds samman av ett finmaskigt nät av vägar i naturlandskap. Den lokala flerkärniga strukturen med sina korta avstånd och närhet mellan tätort och landsbygd, i kombination med ett rikt natur- och kulturlandskap som stark identitetsbärare, är en stor styrka för Hörby kommun och grunden för den framtida utvecklingen.

Hörby kommuns bebyggelseutveckling ska möta efterfrågan på bostäder, verksamheter och service. Utvecklingen måste ske i en takt och på platser där kommunen har en förmåga att möta utvecklingen på bästa sätt och samtidigt behålla sin småskaliga karaktär. För att kunna göra detta krävs noga och väl gjorda avvägningar. Kommunen behöver säkra ett effektivt nyttjande av resurser eftersom det som byggs finns kvar under en mycket lång tid. Planeringen påverkar således sättet att bo, leva och verka såväl i nutid som i framtid. Det som byggs och de miljöer som skapas idag behöver vara hållbara över tid och flexibla i sin användning.

Hörby kommun ska möjliggöra för ett bostadsbyggande som svarar upp mot en befolkningsökning på 4,5 procent och ett hushållsbehov på 7,4 procent, motsvarande 530 hushåll, men samtidigt ha en beredskap för en befolkningsökning på 12,8 procent fram till år 2035.

1.2. Bedömningsgrunder

Miljöbedömning av planer är en process med vissa moment som kommunerna ska genomföra när de upprättar eller ändrar planer som kan antas medföra betydande miljöpåverkan. Eftersom översiktsplaner hanterar lokalisering och exploatering för att styra mot en viss mark- och vattenanvändning antas dessa alltid kunna medföra en sådan betydande miljöpåverkan som avses i 6 kap. 11–18 och 22 §§ MB och ska därför bedömas enligt miljöbedömningsförordningen.

1.2.1. Syfte

Syftet med miljöbedömningen är att integrera miljöaspekter i planen för att främja en hållbar utveckling. Miljöbedömningen ska ge stöd och underlag för en lämplig utformning av planen och göra det möjligt att väga miljökonsekvenser mot andra viktiga faktorer.

1.2.2. Process

Miljöbedömningen består av ett antal lagreglerade steg som bland annat omfattar avgränsning, samråd och dokumentation av miljöbedömningen i en MKB. Kravet i 6 kap. 14 § MB på att MKB:n tillsammans med planförslaget ska finnas tillgängligt tillgodoses genom samrådet och utställningen av översiktsplanen enligt PBL:s bestämmelser.

1.2.3. Metod

De miljöbedömningar som görs i MKB:n använder begreppen påverkan, effekt och konsekvens beroende på hur långtgående analys som har varit möjlig att göra för olika miljöaspekter. Det är inte möjligt att systematiskt använda begreppen för alla situationer. Även om strävan är att uttrycka värderingar i termen konsekvens, så är det inte alltid möjligt på grund av mycket komplexa effektsamband. Där planen inte medför någon väsentlig påverkan har Hörby kommun bedömt att det inte behövs en konsekvensanalys.

Påverkan avser förändring av miljön genom exempelvis fysiskt intrång eller störningar genom buller och visuell förändring.

Effekt är en förändring i miljön som påverkan medför, som till exempel förlust av värdefulla naturmiljöer, buller eller luftföroreningar.

Konsekvens är en bedömning av de effekter som uppkommer och den verkan de uppkomna effekterna har på en viss företeelse, till exempel klimatet, människors hälsa eller biologisk mångfald. Som underlag för att bedöma olika effekters betydelse används där det är möjligt underlag i form av till exempel lagkrav, riktvärden, miljökvalitetsnormer (MKN), skyddade områden, värdebeskrivningar, miljökvalitetsmål, projektmål och bevarandeplaner. För att uppnå god miljöhänsyn kan åtgärder bli aktuella, för att konsekvenserna ska vara acceptabla.

Konsekvensernas storlek beskrivs i en skala från inga eller obetydliga konsekvenser, små konsekvenser, måttliga konsekvenser och stora konsekvenser. Skalan bygger på relationen mellan de befintliga värdena och omfattningen av den förväntade effekten (ingreppets eller störningens omfattning). En liten till medelstor effekt som berör ett stort värde eller många människor kan alltså bedömas som en stor konsekvens. På motsvarande sätt kan en stor effekt på ett litet värde bedömas som en liten konsekvens. Konsekvenserna kan vara såväl positiva som negativa. Positiva konsekvenser uppstår när värden förstärks eller nya värden tillförs.

Planförslaget jämförs med nollalternativet för att kunna beskriva de förbättringar och försämringar som planen kan medföra. Där det är möjligt föreslår Hörby kommun särskilda åtgärder som ska förebygga, begränsa eller kompensera negativa miljökonsekvenser.

I konsekvensbeskrivningen används nedan begreppsförklaringar för att beskriva hur stor en negativ eller positiv konsekvens är. Färgerna, där röd innebär negativ konsekvens och grön positiv konsekvens, används i den samlade bedömningen tillsammans med en motiverande och förklarande text, se Tabell 1.

Tabell 1. Konsekvensbeskrivning gradering.

Konsekvenser	Gradering av konsekvenser
Stor negativ	Värdet försvinner och påverkar många, stora konflikter med aktuellt miljöintresse.
Måttligt negativ	Värdet minskar, nya drabbade, konflikter med intresse.
Liten negativ	Värdet påverkas negativt och i inte betydande grad. Skada behöver inte uppstå.
Ingen	Värdet ändras inte eller i mindre och obetydlig grad.
Liten positiv	Värdet förstärks något.
Måttlig positiv	Värdet förstärks genom minskade störningar, ombyggnad med mera.
Stor positiv	Nya värden tillförs.

1.3. Avgränsning

Miljöbedömningen fokuserar på de aspekter där den fysiska planeringen kan anses ha en tydlig möjlighet att påverka. För att tillgodose miljöbalkens krav på miljöbedömning tydliggörs vilka aspekter som kan innebära en betydande miljöpåverkan. Både positiva och negativa konsekvenser av planens genomförande tas med.

1.3.1. Geografisk avgränsning

Den geografiska avgränsningen motsvarar översiktsplanens område och de områden där miljöförhållandena kan påverkas betydligt till följd av utbyggnaden. Exempelvis kan påverkan på vatten sträcka sig utanför kommunens gränser. Området för påverkan kan vara olika stort för olika typer av miljöaspekter.

1.3.2. Tidsmässig avgränsning

Miljökonsekvensbeskrivningens avgränsning i tid överensstämmer generellt med tidsramen för översiktsplanen, som bygger på en vision över kommunens utveckling fram till år 2035. Flera bedömningar är dock såväl generella som långsiktiga och därför inte strikt tidsbegränsade i tid till år 2035.

1.3.3. Avgränsning i sak

Miljöbedömningen avgränsas till de frågor som kan antas innebära risk för betydande miljöpåverkan. Avgränsningssamråd om omfattningen och detaljeringsgraden i denna miljökonsekvensbeskrivning har hållits med Länsstyrelsen i Skåne den 31 augusti 2020.

Länsstyrelsen har också i ett tidigare skede diskuterat arbetet med översiktsplanen med kommunen och 2020-06-29 lämnat ett formellt yttrande avseende sådana statliga och mellankommunala intressen och underlag som kan ha betydelse för planarbetet.

Med utgångspunkt i avgränsningssamrådet och i att huvuddragen ur gällande översiktsplan kommer att kvarstå, avgränsas miljöbedömningen till följande aspekter:

- **Naturmiljö** – vissa områden berör områden med naturvärden enligt kommunens naturvårdsplan, områden av riksintresse för naturvård, område upptaget i *Naturvårdsprogram för Skåne län*, mark som kan innehålla biotopskyddade objekt och viss parkmark i Hörby tätort
- **Kulturmiljö** – vissa utbyggnadsområden berör riksintresse för kulturmiljövård, påverkan på landskapsbild och bebyggd miljö.
- **Rekreation och friluftsliv** – ett utbyggnadsområde berör område av riksintresse för friluftsliv.
- **Hushållning med naturresurser** – hushållning med mark och ianspråktagande av jordbruksmark för exploatering.
- **Vatten** – påverkan på vattenkvalitet (MKN vatten), ökad nederbörd, tillgång på vatten.
- **Klimat** – ökad befolkning och trafiklast från nya utbyggnadsområden studeras i relation till ökade utsläpp från transporter.

Kommunens bedömning är att frågorna buller, risk för människors hälsa och säkerhet samt luftkvalitet inklusive miljökvalitetsnormer (MKN) för luft inte kommer påverka eller påverkas av planförslaget i en utsträckning som kräver att frågorna hanteras inom miljöbedömningen.

Frågor kopplade till barnkonventionen relateras i första hand till de två områdena Risk för

människors hälsa och säkerhet och Rekreation och friluftsliv. Som beskrivs ovan bedöms inte Risk för människors hälsa och säkerhet påverka översiktsplanen i sådan omfattning, att frågorna hanteras inom denna miljöbedömning. I miljöaspekten Rekreation och friluftsliv hanteras framför allt påverkan på område av riksintresse för friluftsliv.

1.4. Lagar och mål

1.4.1. Miljökvalitetsmål

Miljömålssystemet utgör plattformen för det svenska miljöarbetet. Det svenska miljömålssystemet består av ett generationsmål, 16 miljökvalitetsmål och 24 etappmål, se Figur 1. Generationsmålet anger inriktningen för den samhällsomställning som krävs inom en generation för att nå miljökvalitetsmålen. Miljökvalitetsmålen beskriver det tillstånd som eftersträvas i den svenska miljön.



Figur 1. De svenska miljökvalitetsmålen. Illustratör: Tobias Flygar.

De miljökvalitetsmål som Hörby kommun bedömer som mest relevanta för översiktsplanen är:

- Begränsad klimatpåverkan
- Grundvatten av god kvalitet
- Ett rikt odlingslandskap
- God bebyggd miljö
- Levande sjöar och vattendrag
- Ett rikt växt- och djurliv.

Planens påverkan på miljökvalitetsmålen måluppfyllelse redovisas i avsnitt 4.1.1 Miljökvalitetsmål.

1.4.2. Allmänna hänsynsregler

Översiktsplanen omfattas av miljöbalkens hänsynsregler enligt 2 kapitlet. De allmänna hänsynsreglerna ligger till grund för hur verksamhetsutövare ska agera för att minimera påverkan och främja en god hushållning. Hur planen uppfyller de allmänna hänsynsreglerna redovisas i avsnitt 4.1.2.

1.4.3. Miljökvalitetsnormer

Miljökvalitetsnormer utgör juridiska styrmedel som anger högsta nivåer på förorening och störning som människor, miljö och natur kan utsättas för, utan att det ska innebära fara för hälsan eller andra olägenheter av betydelse. Normerna regleras i 5 kap. MB.

Miljökvalitetsnormer finns för utomhusluft, vattenkvalitet i fisk- och musselvatten, omgivningsbuller och för olika parametrar i vattenförekomster. I avsnitt 4.1.3.

Miljökvalitetsnormer redovisas om översiktsplanen bedöms medföra att några gällande miljökvalitetsnormer riskerar att äventyras.

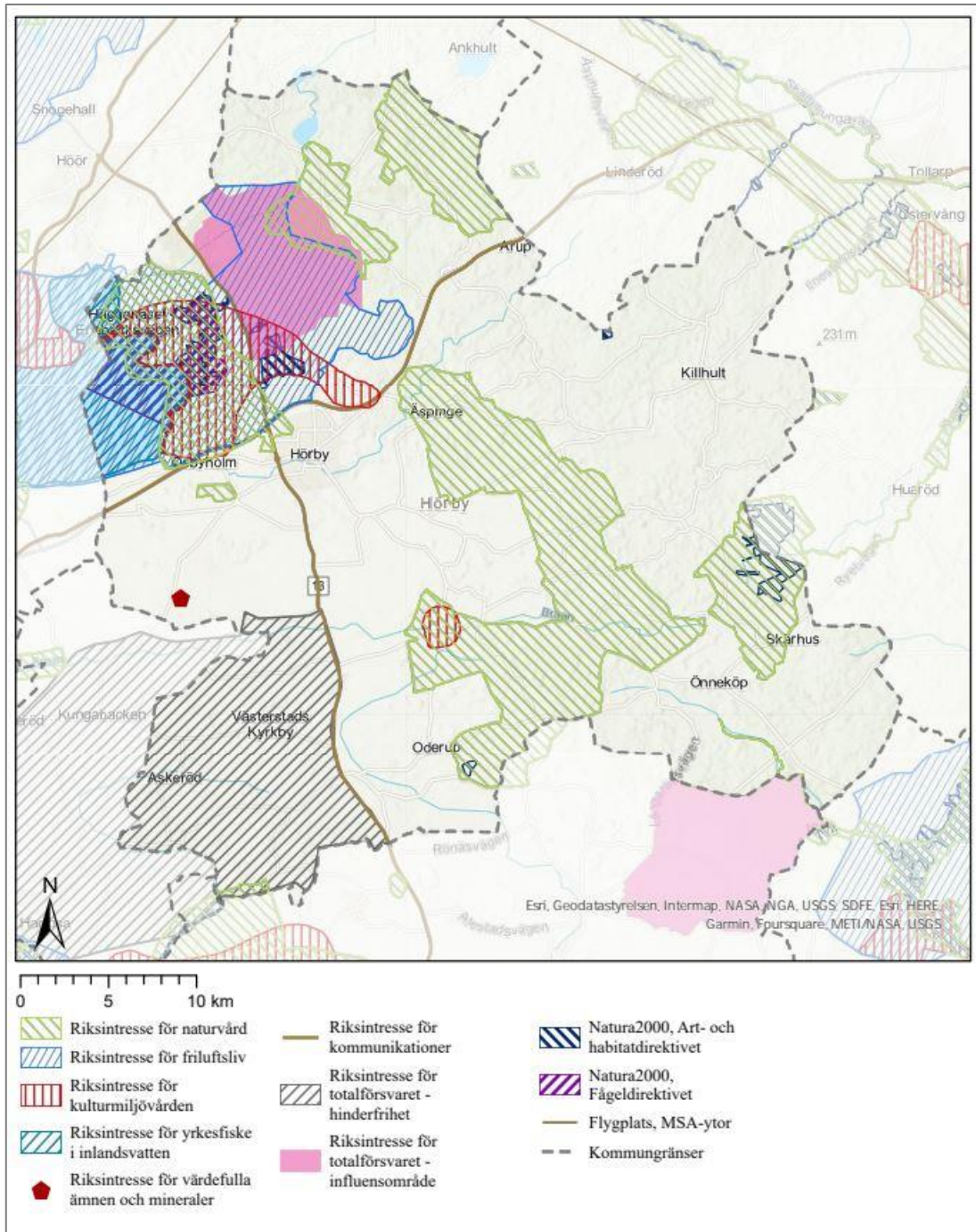
1.4.4. Riksintressen

Riksintresseområden är skyddade enligt 3 och 4 kap. MB, som behandlar hushållningsbestämmelser för mark och vatten.

Riksintressen gäller geografiska områden som har utpekats därför att de innehåller nationellt viktiga värden och kvaliteter. Områdena avser främst mark- och vattenområden, men kan även utgöras av bevarandevärd miljö i övrigt, exempelvis bebyggd miljö eller en landskapsbild. Natura 2000-områden är per definition av riksintresse.

Riksintresseområden ska så långt som möjligt skyddas mot åtgärder som påtagligt kan skada de utpekade bevarandevärdena.

I Hörby kommun finns totalt 20 områden av riksintresse; fem för naturvård, ett för friluftsliv, två för kulturmiljövård, ett för yrkesfiske i inlandsvatten, ett för värdefulla ämnen och mineraler, två för väg och framtida vägnät, två för totalförsvaret samt sju Natura 2000-områden, se Figur 2. De riksintressen som berörs av översiktsplanen behandlas under avsnitt för Naturmiljö och Kulturmiljö.



Figur 2. Områden av riksintresse i Hörby kommun.

1.4.5. Skyddade områden

I Hörby kommun finns en rad skyddade natur-, kultur- och vattenområden. Vissa områden är inlösta av staten eller kommunen medan andra skyddas via olika typer av naturvårdsavtal mellan staten, kommunen och privata markägare eller bolag. Gemensamt för dessa är att det finns ett formellt skydd och en plan för hur de aktuella värdena ska bevaras för framtiden. Exempel på sådana områden är naturreservat, biotopskyddsområden och naturvårdsavtal. Skyddade områden behandlas under avsnitt Naturmiljö.

Utöver de formellt skyddade områdena finns områden som skogsägare och markägare frivilligt avsätter vid skogsavverkning eller i skogsbruksplaner. En stor del av den här typen av områden sammanfaller med områden som i andra inventeringar visat sig vara särskilt värdefulla att bevara. Detta enligt Skogsstyrelsens inventering av värdefulla biotoper, kommunens naturvårdsprogram eller länsstyrelsens naturvårds- och kulturmiljöprogram. Dessa avsättningar är svåra att styra ur ett strategiskt övergripande perspektiv eftersom de bygger på frivillighet, men är samtidigt viktiga att peka ut inom översiktsplaneringen för att redogöra för naturvärdet i kommunen.

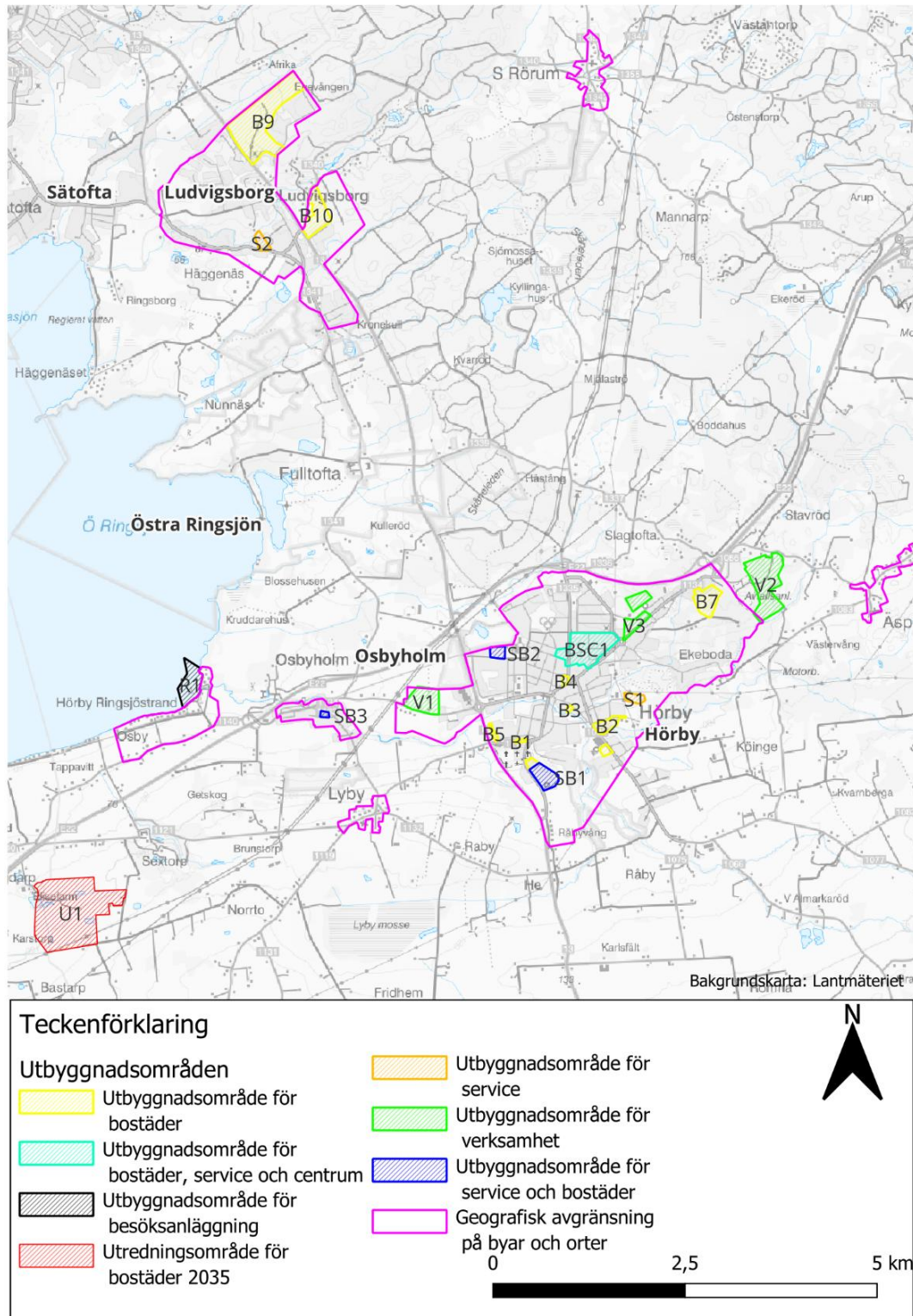
2. Planförslag och studerade alternativ

2.1. Förslag till Översiktsplan 2035

Översiktsplan 2035 bygger på utvecklingsstrategin *Lokal flerkärnighet* som beskriver var och hur Hörby kommun ska fortsätta utvecklas. *Lokal flerkärnighet* ska bidra till ett effektivt utnyttjande av mark och resurser genom att låta planeringen av den fysiska miljön utgå från människan, där fungerande ekosystem sätter ramarna och ekonomin är ett medel och en förutsättning. Utvecklingsstrategin består av tre samverkande strukturer; bebyggelse, grön infrastruktur och transportinfrastruktur. Ställningstaganden för utvecklingsstrategin innebär att Hörby kommun:

- Prioriterar bebyggelseutveckling till Hörby tätort som tillväxtmotor, fyra lokala kärnor och nio mindre byar
- Verkar för en grön infrastruktur som upprätthåller livsviktiga ekosystemtjänster och som bidrar till en god folkhälsa
- Verkar för en optimering av befintliga lösningar inom transportinfrastrukturen så långt det är möjligt, innan ny infrastruktur byggs.

Utbyggnadsområden som redovisas i *Översiktsplan 2035* är utpekade med bakgrund till det behov av bostäder, service och verksamheter som bedöms uppstå fram till 2035 enligt framtagna befolkningsprognoser, se Figur 3. I utpekandet av de olika utbyggnadsområdena har en rad olika allmänna intressen vägts mot varandra. Den användning som Hörby kommun föreslår för respektive område är den markanvändning som ur ett strategiskt perspektiv ger ett effektivt markutnyttjande och en god hushållning av mark.



Figur 3. Utbyggnadsområden i Hörby kommun enligt planförslaget Översiktsplan 2035.

2.2. Nollalternativ

Enligt 6 kap. 12 § MB ska rimliga alternativ med hänsyn till planens syfte och geografiska räckvidd identifieras, beskrivas och bedömas.

Nollalternativet innebär dels utbyggnad enligt gällande *Översiktsplan 2030*, dels utbyggnad utifrån önskemål och behov som inte ligger i linje med gällande *Översiktsplan 2030*. Detta innebär att såväl verksamhets- och industrimark som områden för bostäder etableras utifrån prövning från fall till fall. Nollalternativet kan således innebära en utveckling som kan medföra en osammanhängande struktur och ett ineffektivt nyttjande av kommunens mark- och vattenområden.

Nollalternativet är en beskrivning av hur det nuvarande tillståndet i miljön förväntas förändras i framtiden om den tänkta planen inte genomförs.

I Tabell 2 presenteras statusen för de utbyggnadsområden som fanns med i *Översiktsplan 2030*.

Tabell 2. Status för utbyggnadsområden i *Översiktsplan 2030*.

H = Bostäder i Hörby tätort, V = Verksamhet, S = Service,

L = Bostäder i Ludvigsborg, B = Bostäder, C = Centrum.

Utbyggnadsområde i <i>Översiktsplan 2030</i>	Finns med som utbyggnadsområde i <i>Översiktsplan 2035</i>	Status
Hörby Tätort		
H1		Pågående Dp
H2	BSC1	Ej utbyggd
H3	B4	Ej utbyggd, Dp finns, bostäder
H4		Utbyggt
H5		Dp antagen, ej utbyggd. (Östra Statten)
H6		Ej utbyggd
H7	B3	Ej utbyggd, Dp finns, bostäder (Wallins traktor)
H8	B2	Ej utbyggd (Lantmännen)
H9	B1	Ej utbyggd (Lybyvägen)
H10		Ej utbyggd
H11 a		Ej utbyggd (Bokbacken a)
H11 b	B8	Ej utbyggd (Bokbacken b)
V1 a	V1	Ej utbyggd
V1 b		Ej utbyggd
V2	V3	Ej utbyggd
V3		Ej utbyggd
S1	SB2	Ej utbyggd
S2	B4	Ej utbyggd (Bilmånsson)
S3		Utbyggd (Söderängen spontanidrottsfältet)
S4	S1	Ej utbyggd (Ålvdalsskolan)
S5		(Vårdcentralen)
S6	SB1	Pågående markanvändning (Georgehillsskolan)
Ringsjöbygden		
L1		Planlagt, ej utbyggd (Ludvigsborg)
L2		Planlagt, ej utbyggd (Ludvigsborg)
S1		Idrottsanläggning,

S2		Utbyggt, pågående markanvändning (Skogsläntan)
S3		Ej utbyggd (Ludvigsborgs friskola)
O1		Ej utbyggd (Osbyholm)
O2		Pågående Dp, ej utbyggd (Osbyholm)
O3		Pågående Dp, ej utbyggd (Osbyholm)

För vindkraftens utbyggnad gäller som nollalternativ aktuell vindbruksplan som är en del av *Översiktsplan 2030*. Vindbruksplanen har integrerats i *Översiktsplan 2035* vilket, som tidigare, medför att stora delar av slättbygden är möjligt område för vindkraftsetablering.

Förväntade miljökonsekvenser av nollalternativet

Miljökonsekvenser för utbyggnad enligt *Översiktsplan 2030* finns utförligt beskrivna i tillhörande MKB. Utbyggnaden kommer då i första hand ske i anslutning till befintliga bebyggelseområden, men där ny bebyggelse kommer att ta viss naturmark i anspråk. I nollalternativet är bostadsutvecklingen framför allt planerad till områden öster om Hörby tätort och i Ludvigsborg. I Osbyholm och Ringsjöstrand planeras boende mer lantligt och i sjönära läge. Marken som tas i anspråk för bostadsbyggnad där är i större utsträckning jordbruksmark med relativt stora värden för landskapsbilden och bevarandet av odlingslandskapet.

2.3. Alternativ utformning

En miljökonsekvensbeskrivning ska enligt miljöbalken identifiera, beskriva och bedöma rimliga alternativ med hänsyn till planens syfte och geografiska räckvidd. Den geografiska räckvidden av en översiktsplan är lagstadgad till att innefatta kommunens mark så i det här fallet gäller det bara alternativa utformningar av planen.

Att söka rimliga alternativ, utvärdera dem och att välja alternativ är en del av själva planarbetet. Under planarbetet har Hörby kommun undersökt och valt bort flera olika utbyggnadsområden för utveckling av bostäder, verksamheter och service. De områden som har valts bort är i stor utsträckning sådana som har tagit mycket jordbruksmark i anspråk för bebyggelse och haft stor påverkan på landskapsbilden. Nedan presenteras utredda förslag till utbyggnadsområden från *Samrådshandling Översiktsplan 2035* och varför de har valts bort.

2.3.1. Hörby tätort

V2 samrådshandling

Hörby kommun föreslog verksamheter inom område V2. Marken utgörs av jordbruksmark och gränsar till en luftburen kraftledning på 400 kV, Sydvästlänken. Hörby kommun valde bort alternativet för att inte exploatera jordbruksmark och för att inte behöva göra anpassningar efter kraftledningen. Alternativ till verksamhetsmark kunde hittas på bättre lämpade platser.

SB2 samrådshandling

Hörby kommun föreslog bostäder och skola inom område SB2. Området utgörs av ängs- och betesmark i ett kulturlandskap med höga värden för landskapsbilden med en varierad topografi. Kommunen valde bort området av flera anledningar. Framst för att undvika att exploatera på jordbruksmark och undvika en större negativ påverkan på landskapsbilden. I andra hand för att området har en topografi som är svår att planlägga och att marken är så pass blöt att extra dagvattendammar hade behövts.

SB5 samrådshandling

Hörby kommun föreslog skola eller bostäder inom område SB5. I området finns Frostaskolan som har behov av expansion i området. Förslaget att ändra planerna och eventuellt bygga bostäder valdes därför bort.

2.3.2. Ringsjöbygden

SB6 samrådshandling

Hörby kommun föreslog skola och bostäder inom område SB6. Området utgörs av ängs- och betesmark i ett kulturlandskap med höga värden för landskapsbilden med en varierad topografi. Kommunen valde bort området av flera anledningar. Främst för att undvika att exploatera på jordbruksmark och undvika en större negativ påverkan på landskapsbilden. I andra hand för att topografin på platsen gjorde det svårt att planlägga.

3. Miljökonsekvenser

3.1. Naturmiljö

3.1.1. Nuläge

Hörby kommun ligger i övergångsområdet mellan slättbygd och skogsbygd. I de sydvästra delarna dominerar det öppna odlingslandskapet och i nordost höjer sig den cirka 180 meter höga Linderödsåsen med sina stora arealer skog. Topografin är högst varierande. Landskapet är ålderdomligt småbrutet och innehåller de flesta naturtyper som förekommer i Skånes inland.

De nordliga och ostliga delarna av Hörby kommun domineras av urberg och steniga, torra och näringsfattiga jordarter. De västra och södra delarna av kommunen karaktäriseras av sedimentär berggrund av lersten, lerskiffer, kalksten och sandsten. Här är jorden finkornig samt närings- och kalkrik vilket innebär goda förutsättningar för jordbruk.

Utifrån de geologiska förutsättningarna i kommunen kan fyra landskapskaraktärer identifieras. Dessa ligger till grund för och sammanfaller med de fyra bygderna som kommunen delas in i; Hörby tätort, Ringsjöbygden, Slättbygden och Mellanbygden.

Hörby Tätort

De mänskliga aktiviteterna har starkt påverkat det stadsliknande landskap som ses i Hörby tätort. Kännetecknade för landskapet är den varierade bebyggelsestrukturen och Hörbyån med dess omkringliggande grönstråk, parker, trädgårdar, enskilda träd och mindre vattendrag. Det gröna stråket som löper längs Hörbyåns hela sträckning skapar förutsättningar för biologisk mångfald och livsmiljöer för insekter och smådjur samt för människan livsviktiga ekosystemtjänster. I direkt anslutning till Hörby tätort finns flera större sammanhängande naturområden med höga naturvärden. Inom gångavstånd från tätorten finns också ett antal större sammanhängande grönområden som lämpar sig väl för friluftsliv och motion. Bland annat ligger Karnas backe strax öster om Hörby tätort med motionsslingor. I utkanten av Hörby tätort ligger även Råby hållor som sträcker sig ända in i tätorten i nord-sydlig riktning längs Hörbyån. Området bjuder på spännande terräng i form av en ravindal med terrasser och andra kulturlämningar samt ängar, betesmarker och blandlövsskog. I den norra delen av tätorten ligger naturreservatet Hörby Fälad, en ålderdomlig enefälad som påminner om det traditionella skånska odlingslandskapet. Både Råby Hållor och Hörby fälad har identifierade höga naturvärden. Gröngöling och fiskgjuse som är två av kommunens ansvarsarter förekommer regelbundet inom tätorten.

För att utveckla tillgången till tätortsnära natur och stärka den gröna infrastrukturen, skapa förutsättningar för en rik biologisk mångfald och ekosystemtjänster behöver kopplingar mellan olika naturområden och naturmiljöer i och utanför tätorten utvecklas och tillskapas. Vidare behöver man även arbeta med bekämpning av invasiva arter, undvika fragmentering av naturmiljöer och ökad andel hävdad mark.

Ringsjöbygden

Den kalkrika jorden i kommunens västliga delar har skapat förutsättningarna för Ringsjöbygden. Detta landskap utgörs av östra delen av Östra Ringsjön och sträcker sig från Ludvigsborg till Osbyholm i nord-sydlig riktning. Ringsjöbygden är ett värdefullt natur- och kulturlandskap. Omkring Fulltofta och Häggenäs finns skyddade naturområden med inslag av stengårdsgårdar och gamla ekar som vittnar om äldre kulturlandskap.

Landskapet kännetecknas av en mosaik av betesmarker, alléer, skog och vattendrag med långa siktlinjer. En stor del av Ringsjöbygden omfattas också av landskapsbildskydd, enligt 19 § naturvårdslagen. I Ringsjöbygden finns höga naturvärden och biologiska värden och därmed kan de stödjande, reglerande och kulturella ekosystemtjänsterna förväntas vara många och kvalitativa.

Till exempel bidrar det populära naturreservatet Fulltofta med kulturella ekosystemtjänster till kommunens medborgare och besökare utifrån. De försörjande ekosystemtjänsterna i Ringsjöbygden bedöms vara mindre påtagliga eftersom livsmedelsproduktionen och skogsproduktionen är förhållandevis låg i denna del av kommunen.

Utmed de södra och västliga delarna av Ringsjöbygden utgörs omgivningarna främst av öppen mark medan den norra delen av området domineras av blandskog. I låglänta, lite våtare områden som till exempel Natura 2000-området Häggenäsudden finns även alskog. Den södra delen av Ringsjöbygden har större andel brukad jordbruksmark. I denna del sträcker sig även väg E22 genom landskapet. Ringsjöbygden är av stor betydelse för den gröna infrastrukturen. I området finns många naturområden som klassas som mycket värdefulla. Det handlar till exempel om betesmarker, ängar och ädellövskog. I denna del av kommunen finns också en hög koncentration av de kommunala ansvarsarterna (granspira, saffransticka, bladbagge, gröngöling och fiskgjuse) och ansvarsbiotoperna (blandädellövskog, ekskog, sumpskog och gräsmarker).

Området kring Fulltofta är av särskild betydelse för den gröna infrastrukturen eftersom här finns stora och många områden med mycket höga naturvärden. Området är även av stor betydelse för friluftslivet både i kommunen och regionalt.

Mellanbygden

Mellanbygden återfinns i kommunens nord- och östsida. I Mellanbygden finns det mest typiska Hörbylandskapet. Odlingslandskapet karaktäriseras av kontrasten och övergången mellan skogs- och slättlandskap. Här finns ett småskaligt böljande mosaiklandskap med öppna betesmarker, stengärdesgårdar, blandskogar och våtmarker där by- och odlingsstrukturerna är av gammalt ursprung. Linderödsåsen är med sitt småskaliga odlingslandskap med många värdefulla ängs- och hagmarker ett tydligt exempel. Dessa områdens kulturhistoriska värden är på många håll stora med bland annat stengärdesgårdar från tiden både före och efter laga skifte.

I Mellanbygden finns många områden med höga naturvärden och det finns flera viktiga områden för biologisk mångfald. Till exempel finns fyra av Hörby kommuns fem ansvarsarter här och 24 biotopskyddade skogsområden. Många av de naturområden som återfinns i Mellanbygden är enskilda och saknar därmed tydliga kopplingar till andra områden. Det gäller framför allt områden i de norra delarna av Mellanbygden. I de östra och södra delarna återfinns fler områden i anslutning till varandra. Avsaknaden av kopplingar mellan naturområden påverkar den gröna infrastrukturen och den biologiska mångfalden negativt.

Genom Mellanbygdens varierande landskap bedöms även variationen av ekosystemtjänster vara stor.

I Mellanbygden bedrivs både jord- och skogsbruk som är försörjande ekosystemtjänster, men det varierade landskapet skapar även stödjande ekosystemtjänster som livsmiljöer för djur och växter, jordmånsbildning och biologisk mångfald. Även de kulturella ekosystemtjänsterna bedöms vara påtagliga genom de många naturområden som finns tillgängliga för friluftsliv och rekreation.

Slättbygden

Slättbygden i Hörby kommun är en del av Skånes ris- och mellanbygd och karaktäriseras av ett öppet jordbrukslandskap med breda vyer och långa siktlinjer. Detta beror framför allt på de förändringar som gjordes under 1800-talet och 1900-talet vilket medförde att åkerareal blev allt mer dominerande i risbygden och att spannmålsproduktionen ökade märkbart efter enskiftet. Risbygden är idag det man kallar för Slättbygd. Det svagt böljande öppna landskapet med aktivt storskaligt jordbruk med inriktning på växtodling och djurhållning inramade av träddungar, vegetationsbeklädda väg- och dikeskanter, mindre vattendrag samt mossar är Slättbygdens kännetecken.

Slättbygden är den av kommunens bygder som har minst värdefull natur. De naturområden med höga naturvärden som finns i Slättbygden är utspridda och saknar tydliga kopplingar mellan varandra. Det saknas både ansvarsart och ansvarsbiotop inom Slättbygden.

Eftersom Slättbygden i stor utsträckning utgörs av ett homogent och storskaligt jordbrukslandskap blir även ekosystemtjänsterna i landskapet homogena. Där jordbruksmark dominerar är livsmedelsproduktion den huvudsakliga ekosystemtjänsten. Utöver livsmedelsproduktion är det karaktäristiska slättlandskapet även identitetsskapande för området och regionen, vilket är en kulturell ekosystemtjänst. Även stödjande och reglerande ekosystemtjänster finns i det öppna slättlandskapet och som möjliggör det storskaliga jordbruket. Högst koncentration av stöttande och reglerande ekosystemtjänster bedöms finnas i kantonerna och i anslutning till vattendrag där vegetationen är mer variationsrik.

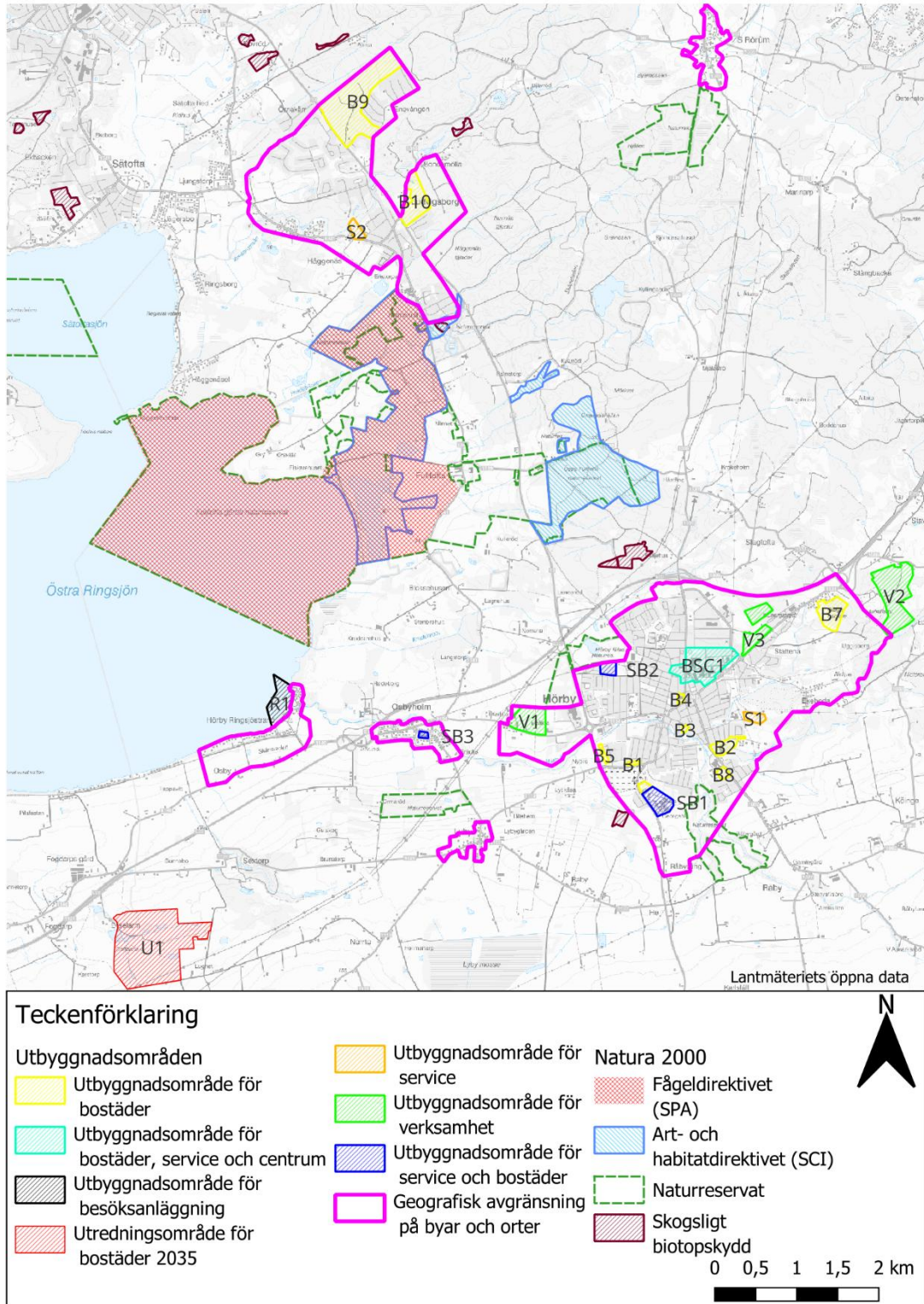
3.1.1.1. Riksintressen

Inom Hörby kommun finns fem riksintresseområden för naturvård, fördelade på åtta geografiska områden, se Figur 2. Det finns även sju Natura 2000-områden, se Figur 4.

Ett av kommunens riksintresseområden för naturvård är *N34f Odlingslandskap på Linderödsåsen*, delområde *Fulltofta*. De representativa odlingslandskapen som avses i riksintresset ligger i skogs- och mellanbygd och är exempel på bland annat godslandskap, småskaligt och äldre odlingslandskap. Huvuddragen för odlingslandskapet i delområde *Fulltofta* är hagmarker med gamla ekar och stengärdesgårdar som vittnar om äldre kulturlandskap. Förutsättning för bevarande av riksintresseområdet är fortsatt jordbruk med åkerbruk, naturvårdsinriktad betesdrift och skötsel av landskapselement samt restaurering av igenvuxna naturbetesmarker. Områdets värden kan påverkas negativt av bland annat bebyggelse och vägdragningar.

3.1.1.2. Skyddade områden

Inom kommunen finns skyddad natur i form av generella och specifika biotopskydd, tolv naturreservat, ett naturminne och ett djur- och växtskyddsområde. I Figur 4 visas de större skyddade områden som finns i anslutning till planförslagets utbyggnadsområden.



Figur 4. Skyddade områden i anslutning till utbyggnadsområden för Hörby kommun.

Generellt skydd av biotoper gäller ett antal biotoptyper som har minskat i omfattning men är värdefulla för växt- och djurarter, särskilt i områden där landskap är fragmenterade.

Generellt skydd gäller i hela landet och berör följande sju biotoptyper:

- Allé
- Källa med omgivande våtmark i jordbruksmark
- Odlingsröse i jordbruksmark
- Pilevall
- Småvatten och våtmark jordbruksmark
- Stenmur i jordbruksmark
- Åkerholme.

Längs stränder till sjöar och åar råder normalt strandskydd inom 100 meter från strandlinjen men på vissa ställen har strandskyddet utvidgats upp till 300 meter. Vid Ringsjön gäller utökat strandskydd på 300 meter. Där strandskyddet är upphävt återinträder det om det blir aktuellt med detaljplaneläggning.

Förutom formellt skyddade naturområden finns även ett antal planer och program framtagna av kommunen, länsstyrelsen och regionen, som tydliggör värden och är viktiga planeringsunderlag. Dessa är *Nationell bevarandeplan för odlingslandskapet*, *Naturvårdsprogram för Skåne län*, *Grönstruktur i Skåne* och *Naturvårdsprogram för Hörby kommun*.

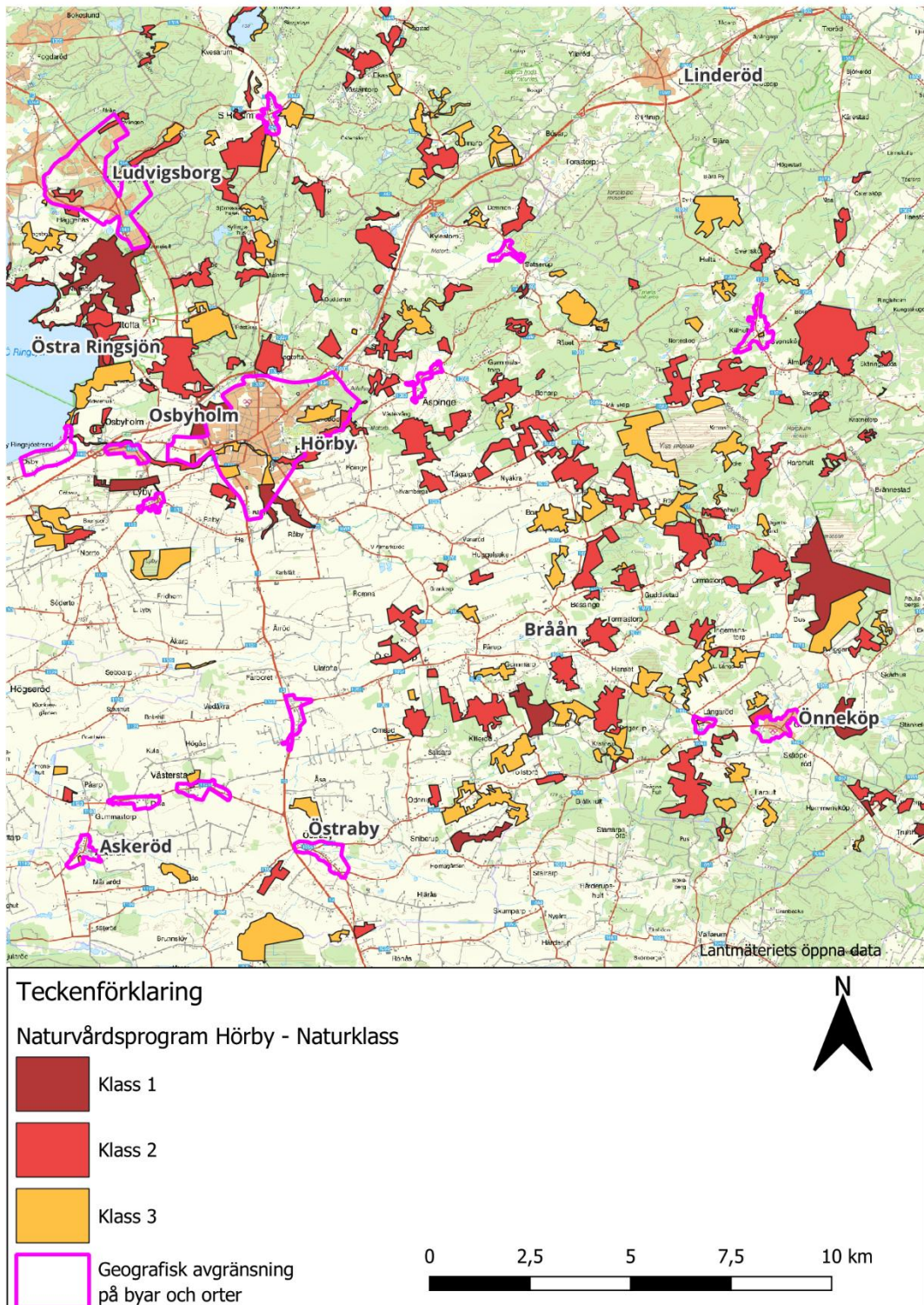
3.1.1.3. Naturvårdsprogram

Hörby kommuns Naturvårdsprogram antogs under år 2021. Programmet beskriver naturvärdet inom kommunen och lyfter fram fyra strategier för att arbeta vidare med naturvårdsarbetet inom kommunen:

- Bevara och utveckla naturen
- Nyskapa, kompensera och restaurera naturvärden
- Öka kunskapen och sprid engagemang för naturen
- Lokal förankring och levande landsbygd.

Programmet inkluderar en naturvärdesinventering och objektskatalog på över 200 områden som identifierats som värdefulla naturområden, se Figur 5, Figur 6 och Figur 7.

Områden som inte är klassificerade eller utpekade naturområden saknar inte naturvärden, det är bara att de inte har dokumenterade värden inom en tillräckligt stor areal. Inom dessa ”vardagsmiljöer” ska hänsyn tas till naturvårdens intressen i enlighet med de hänsynsregler som finns angivna i lagstiftningen i till exempel plan- och bygglagen, miljöbalken, skogsvårdslagen och kulturminneslagen.



Figur 5. Naturvårdsprogram Hörby kommun.

Klass 1: högsta naturvärde, klass 2: högt naturvärde, klass 3: påtagligt naturvärde.

3.1.1.4. Grön infrastruktur

Grön infrastruktur är det nätverk av grönska som binder ihop landskapet och säkrar de nödvändiga funktioner som naturen ger oss och som vi är beroende av, liksom transportinfrastruktur och teknisk infrastruktur. Dessa nödvändiga funktioner brukar kallas ekosystemtjänster. Grön infrastruktur definieras enligt Naturvårdsverket som ”*ekologiskt funktionella nätverk av livsmiljöer och strukturer, naturområden samt anlagda element som utformas, brukas och förvaltas på ett sätt så att biologisk mångfald bevaras, samt att för samhället viktiga ekosystemtjänster främjas i hela landskapet*”.

Grön infrastruktur är ett samlande begrepp och innefattar alla typer av gröna områden, från välhållna finparker och villaträdgårdar till den mer vilda naturen. Även sjöar, åar och andra vattenområden omfattas av begreppet. De gröna områdena kan med andra ord se mycket olika ut och även ha olika stor betydelse för rekreation, biologisk mångfald och kulturmiljön.

Det svenska landskapet har blivit allt artfattigare och naturmiljöer har fragmenterats genom mänsklig exploatering och intensifierat brukande vilket har lett till förluster av naturliga livsmiljöer för många arter. När arter försvinner och ekosystem rubbas riskerar vi att förlora de viktiga funktioner och tjänster som naturen ger oss, vilket i sin tur skapar stora och förödande konsekvenser för samhället. För att trygga tillgången på livsnödvändiga naturresurser såsom rent vatten, luft och mat i framtiden behövs en fungerande grön infrastruktur. För en fungerande grön infrastruktur behövs i sin tur en variation av olika naturtyper i olika storlek och kopplingar mellan olika naturområden.

Genom att förstärka kopplingar och utöka befintliga gröna miljöer skapas bestående och utvecklingsbara förutsättningar för goda livsmiljöer för både människor, vegetation och djur. En välfungerande grön infrastruktur och en rik biologisk mångfald ligger till grund för ekosystemens förmåga att stötta och försörja samhället med viktiga funktioner. Därför är ekosystem och biologisk mångfald viktiga faktorer för Hörby kommuns framtida utveckling och i den kommunala planeringen. Det gäller även framtida utveckling på regional och nationell nivå. Grön infrastruktur beskrivs vanligen genom begreppen värdekärnor, värdestråk, vardagslandskapet och gröna länkar som alla behövs för en fungerande grön infrastruktur.

Den gröna strukturen och den biologiska mångfalden i tätorterna är koncentrerad till parker, trädgårdar, kyrkogårdar och andra grönytor. Hörby tätort har lummiga gröna stråk längs med Hörbyån och dess biflöden. Se även Figur 5, karta från naturvårdsprogram.

3.1.2. Planens påverkan och konsekvenser

Utbyggnad ska enligt i *Översiktsplan 2035* föreslagna riktlinjer i första hand ske i anslutning till befintliga bebyggelseområden, men ny bebyggelse kommer oundvikligen att ta viss naturmark i anspråk. I planen framgår att kommunen vill ta tillvara landskapet och i största möjliga mån integrera naturen i bebyggelsen. Kommunen har också som ambition att utveckla nya och befintliga grönstråk inom tätorterna och mellan tätorter och den tätortsnära naturen. Det harmoniserar med regionens planer att bevara och utveckla regionalt viktiga grönområden och stråk. Närheten till naturen ger boendemiljöerna stora attraktiva och miljömässiga värden.

3.1.2.1. Riksintressen

Ett utbyggnadsområde (R1) ligger delvis i området av riksintresse för naturvård *N34 Odlingslandskap på Linderödsåsen*. Tre utbyggnadsområden (S2, SB2 och V2) gränsar till samma område med riksintresse för naturvård.

Jämfört med nollalternativet undantas fyra utbyggnadsområden från intrång i områden av riksintresse.

3.1.2.2. Skyddade områden

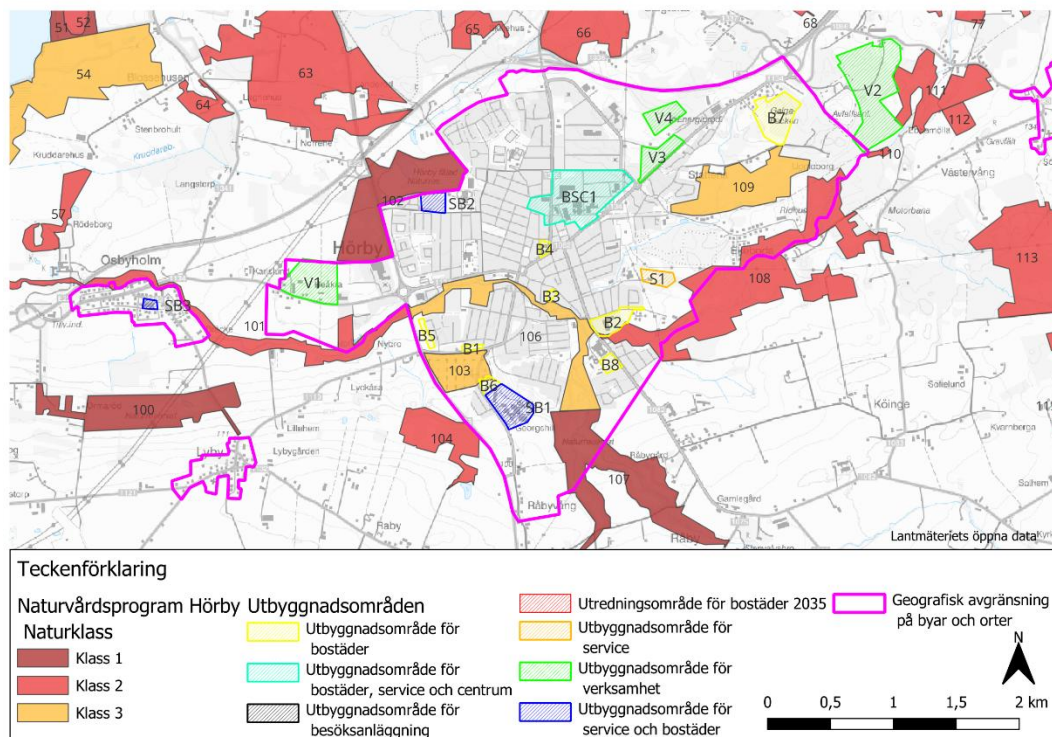
Inga utbyggnadsområden gör intrång i naturreservat, djur- och växtskyddsområde eller skogliga biotopskydd, se Figur 4.

Tre utbyggnadsområden i Hörby tätort, ett utbyggnadsområde i Ludvigsborg och ett utbyggnadsområde i Ringsjöstrand ligger inom strandskyddat område. Om byggnation ska kunna ske i dessa områden behöver dispens från strandskyddat område sökas i samband med detaljplanering.

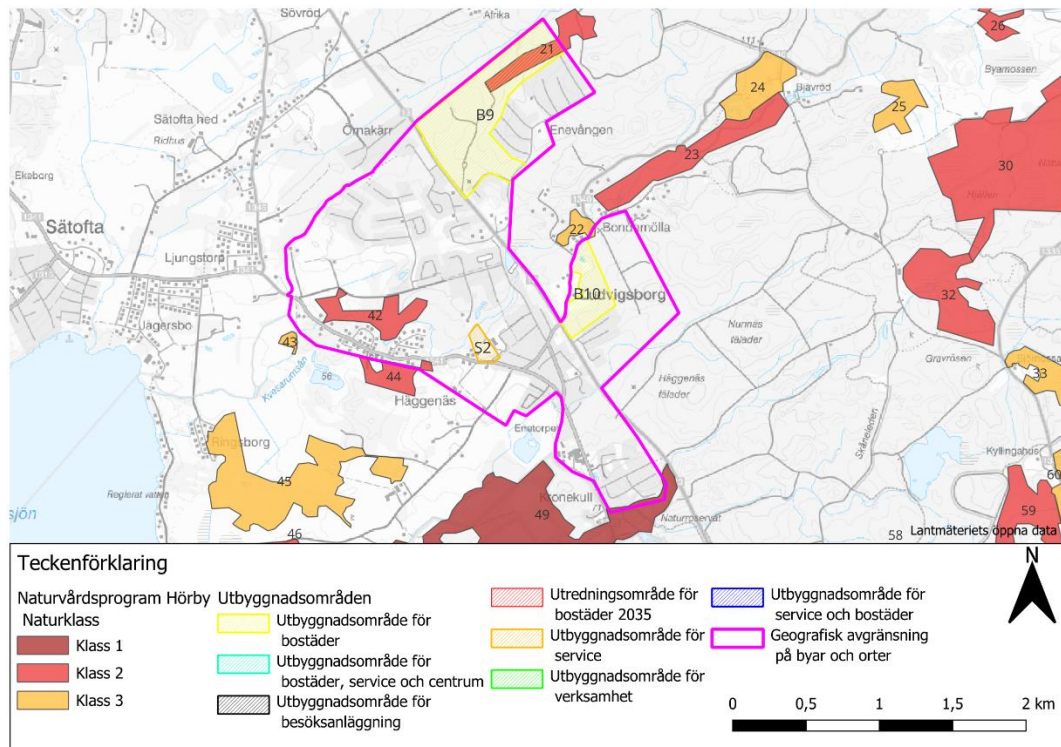
3.1.2.3. Naturvårdsprogram

Utbyggnadsområde B9 omfattar naturområde med nummer 21 i kommunens naturvårdsprogram, se Figur 7. Området har naturvärdesklass 2, högt naturvärde.

Jämfört med nollalternativet undantas två naturområden i Hörby. Båda områdena har naturvärdesklass 3, påtagligt naturvärde.



Figur 6. Områden i Hörby kommuns naturvårdsprogram i anslutning till utbyggnadsområden i Hörby tätort. Klass 1: högsta naturvärde, klass 2: högt naturvärde, klass 3: påtagligt naturvärde.



Figur 7. Områden i Hörby kommuns naturvårdsprogram i anslutning till utbyggnadsområden i Ludvigsborg. Klass 1: högsta naturvärde, klass 2: högt naturvärde, klass 3: påtagligt naturvärde.

3.1.3. Förslag på åtgärder

Tillkommande bebyggelse och verksamheter ska anpassas till de lokala förutsättningarna placeras i anslutning till nuvarande bebyggelse och anpassas till terrängförhållandena för att undvika onödiga markingrepp. Vid detaljplanering ska hänsyn till naturvärden tas, behov av att söka dispenser beaktas och möjligheter till kompensationsåtgärder där ingrepp trots allt sker övervägas. Naturvärdesinventering (NVI) bör göras inför detaljplanering.

3.1.4. Slutsats

Konsekvenserna till följd av översiktsplanen bedöms som små negativa. Jämfört med nollalternativet undantas flera naturområden och områden av riksintresse från exploatering. Kunskapen och medvetenheten om kommunens höga naturvärden har ökat med naturvårdsprogrammet.

3.2. Kulturmiljö

3.2.1. Nuläge

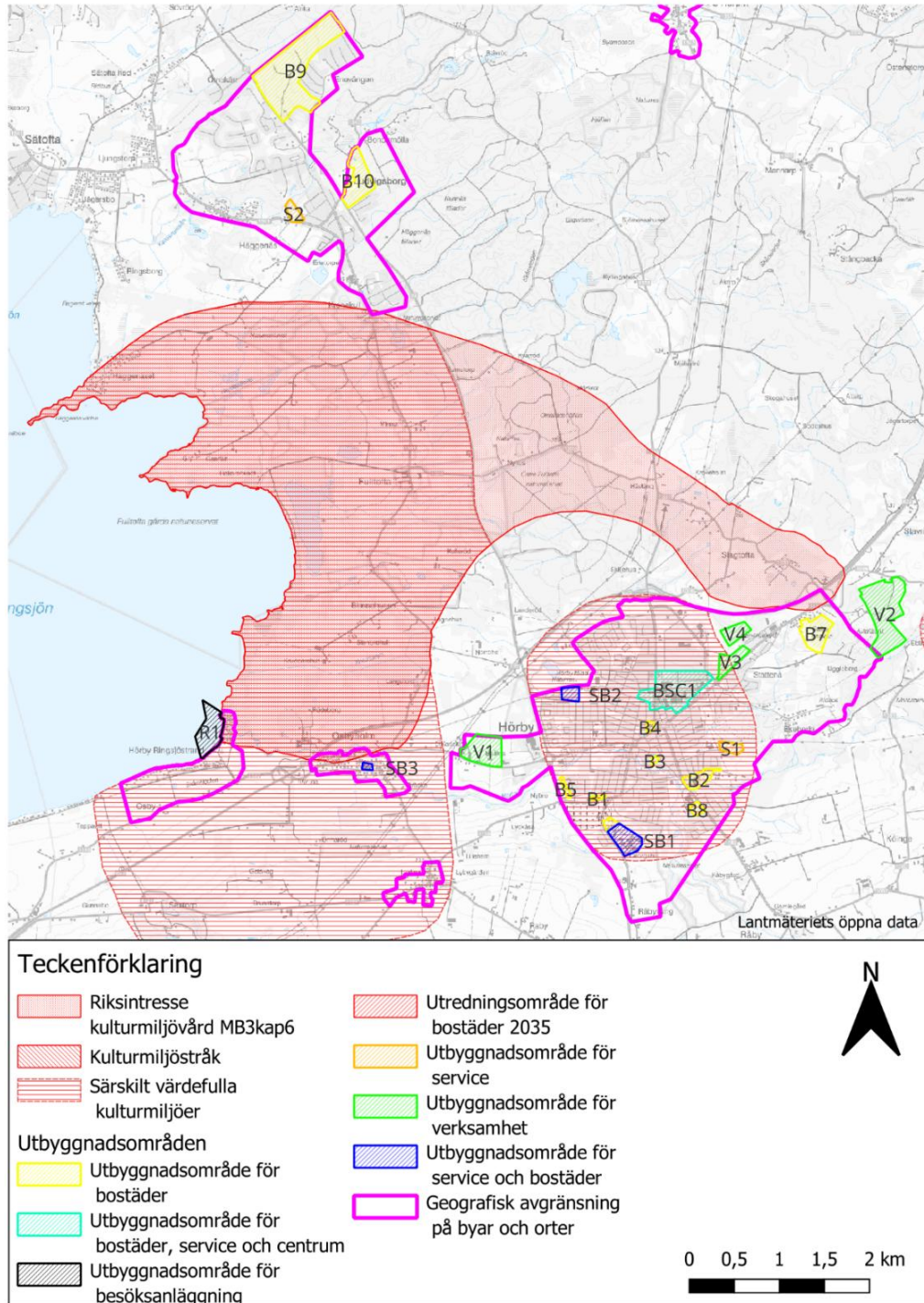
Området runt Ringsjön har genom sitt läge mellan de sydvästskånska slättbygderna och Kristianstadsslätten i den nordvästra delen av kommunen varit en central bygd i Skånes inland under såväl förhistorisk som historisk tid. De utpekade kulturmiljövårderna i kommunen är främst kopplade till de centrala delarna av Hörby tätort, Fulltofta och Osbyholm, samt Östra Sallerup.

3.2.1.1. Riksintressen

Inom Hörby kommun finns två utpekade områden av riksintresse för kulturmiljövård, *M:K 67 Fulltofta – Osbyholm – Nunnäs* och *M:K 72 Östra Sallerup*, se Figur 8.

Motiveringen för område *Östra Sallerup* lyder: Sockencentrum med karaktäristisk och välbevarade bebyggelse och märklig parkanläggning i småbrutet odlingslandskap med förhistorisk bosättningskontinuitet.

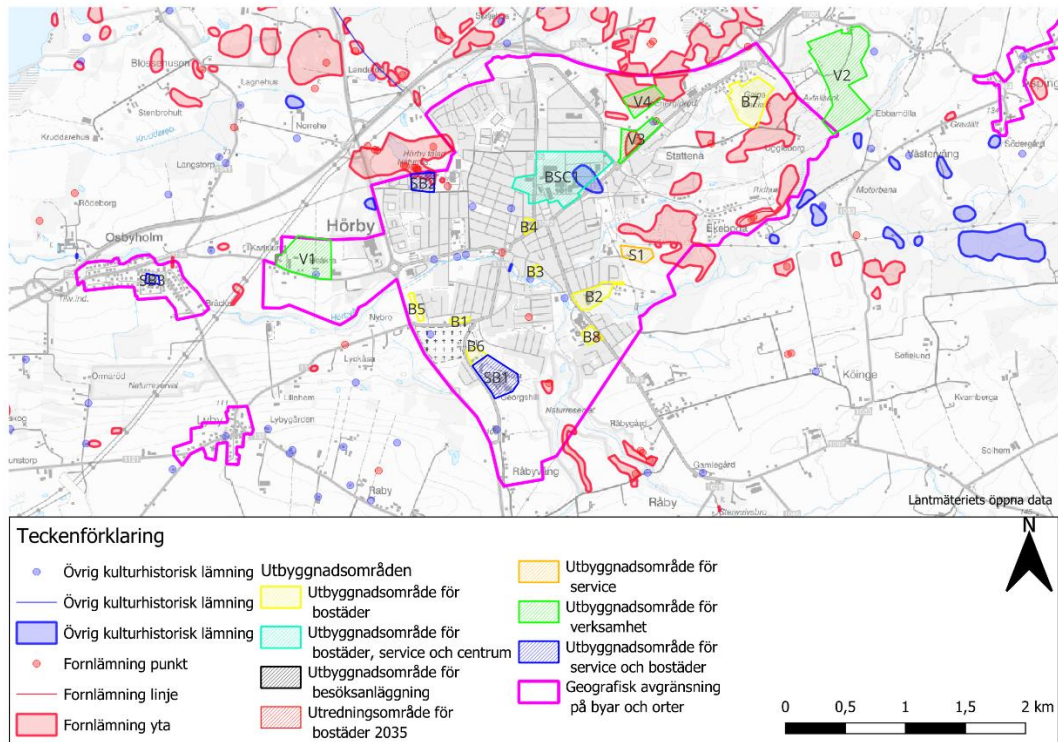
Motiveringen för område *Fulltofta – Osbyholm – Nunnäs* lyder: Kuperat slotts- och odlingslandskap med förhistorisk kontinuitet och omfattande allé- och vägsystem och hägnadssystem kring godsens Fulltofta och Osbyholm vars stordrift präglat landskapets utveckling samt ett påtagligt inslag av småskaligt och spritt bebyggelsemönster.



Figur 8. Områden utpekade som riksintresse för kulturmiljövård, kulturmiljöstråk och särskilt värdefulla kulturmiljöer inom Hörby kommun.

3.2.1.2. Fornlämningar

I kommunen finns även en hel del identifierade fornlämningar, som är skyddade genom kulturmiljölagen (1988:950), se Figur 9 och Figur 10. Lagskyddet gäller även för markområdet runt lämningen, och områdets storlek beror på fornlämnings betydelse och karaktär. Enligt lagen är det förbjudet att förändra, ta bort, skada eller täcka över en fornlämning. Utifrån kulturmiljöutredningar som måste genomföras inför exploatering, fattar Länsstyrelsen beslut om eventuell arkeologisk utredning och sedan om eventuellt tillstånd till ingrepp i fornlämningen.



Figur 9. Fornlämningar och övriga kulturhistoriska lämningar i anslutning till utbyggnadsområden i Hörby tätort.

Bevarandeprogram för Hörby tätort behandlar stadens 20 mest centrala kvarter och togs fram 1992, utifrån en kulturhistorisk inventering genomförd i början på 1980-talet, men planen antogs aldrig. Bevarandeprogrammet klassificerar varje fastighet och är tänkt att fungera som planeringsunderlag samt ge råd till berörda fastighetsägare.

3.2.2. Planens påverkan och konsekvenser

Kulturmiljön är utpekad som ett av kommunens allmänna intressen och den ska ha företräde i frågor om exploatering och byggande.

3.2.2.1. Riksintressen

Inget av utbyggnadsområdena påverkar något av kommunens riksintresseområden för kulturmiljövård, se Figur 8.

3.2.2.2. Fornlämningar

Flera av utbyggnadsområdena berör identifierade fornlämningar i Hörby och Ludvigsborg, se Figur 9 och Figur 10. Om enskilda fornlämningar tas bort i samband med utbyggnaden kan det medföra negativa konsekvenser för kulturmiljön. Dessutom kan exploateringar påverka tidigare okända fornlämningar vilket också bedöms kunna medföra negativa konsekvenser.

3.2.2.3. Planer och program

Översiktsplanens utbyggnadsområden gör intrång i två av de särskilt värdefulla kulturmiljöerna som pekas ut i *Kulturmiljöprogram för Skåne*, områdena *Hörby* och *Nunnäs - Fulltofta - Osbyholm - Lyby*, se Figur 8. Majoriteten av utbyggnadsområdena inom Hörby tätort gör intrång i område *Hörby*. Det är främst utbyggnadsområdena i centrala Hörby som berör stadsplanemönster, byggnader och torgbildningar som är förknippade med det tidiga expansionsskedet och som är en del av motivet för bevarandet.

Inget av utbyggnadsområdena gör intrång i fastigheter som har pekats ut i *Bevarandeprogram för Hörby tätort*. Däremot föreslås vissa förtätningar i närheten eller i anslutning till utpekade fastigheter. För att planen inte ska medföra en negativ påverkan på kulturmiljön behöver hänsynsåtgärder tas fram.

3.2.3. Förslag på åtgärder

Bebyggelsens skala och placering bör anpassas så att de får stöd i landskapet och inte medför negativ påverkan på omgivningens siluett. Hänsyn ska också tas till historiska strukturer såsom till exempel gränser i landskapet, vägdragningar, vattendrag och ägoindelningar. Färgsättning, takvinklar, byggnadstyper, bebyggelsestruktur med mera kan vara aspekter som kan regleras.

Genom att anpassa bebyggelsens utformning och placering i Hörby tätort till befintligt stadsplanemönster och till anslutande bebyggelse kan negativa konsekvenser undvikas. Enligt riktlinjer i översiktsplanen ska ny bebyggelse anpassas efter de lokala förutsättningarna och till byarnas unika karaktär. Väl anpassade i utformning och placering kan dessa även medföra positiva konsekvenser för kulturmiljön.

Inför exploateringar måste arkeologiska förundersökningar utföras för att klargöra fornlämningssituationen och behovet av arkeologiska undersökningar. Vissa fornlämningar med högt värde kan även komma att bevaras genom skyddsföreskrifter i kommande detaljplaner.

3.2.4. Slutsats

Sammantaget bedöms planen, med de föreslagna åtgärderna, ge små negativa konsekvenser för kulturmiljön i stort. Därmed bedöms planens negativa konsekvenser för kulturmiljön likvärdiga eller något mindre än i nollalternativet.

Negativ påverkan på kulturmiljövärden i Hörby tätorts centrala delar bedöms kunna avhjälpas genom hänsyn och anpassning till befintligt stadsplanemönster. Planen bedöms kunna medföra viss negativ påverkan på befintliga strukturer i landskapet.

3.3. Rekreation och friluftsliv

3.3.1. Nuläge

Naturen och landskapet i kommunen är värdefull för rekreation och det rörliga friluftslivet i regionen. Kommunen har stor tillgång på grönområden och stråk med stora rekreations- och naturvärden, exempelvis Fulltofta strövområde. Även två av skåneledens huvudstråk passerar genom kommunen. I Hörby tätort är den gröna strukturen koncentrerad till parker, trädgårdar, kyrkogårdar och andra gröna ytor.

Hörby kommun har med skånska mått mätt en stor andel allemansrättslig mark, 50–60 procent av den totala markarealen. Men på grund av barriärer som till exempel vägar, åkermark, djurhållning och vattendrag är inte all allemansrättslig mark tillgänglig eller nåbar. För att öka tillgängligheten är det därför viktigt att ställa i ordning strövområden med angoringsplatser för bil, buss och cykel.

3.3.1.1. Riksintressen

Inom Hörby kommun finns ett utpekade områden av riksintresse för friluftsliv, *FM 06 Frostavallen-Ringsjön-Fulltofta*, se Figur 2. Området har särskilt goda förutsättningar för friluftaktiviteter, bland annat vattenknutna friluftaktiviteter och därmed berikande upplevelser.

Hörby kommun innefattar riksintresseområdet Ringsjön och strövområdet Fulltofta som utgör attraktiva och välbesökta rekreatiomsområden. Fulltofta erbjuder ett stort antal stigar, motionsspår och leder med olika längd, karaktär och svårighetsgrad. Skåneleden passerar genom området. Vid Ringsjön finns ett antal badplatser. Det är även möjligt att fiska, paddla, åka båt eller skåda fågel där. Vintertid användas Ringsjön för skridskoåkning, skridskosegling, issegling och pimpelfiske.

Vid Ringsjön gäller strandskyddet 100 meter i vattnet och utökat på land till 300 meter.

Förutsättningar för bevarande av områdets värden är bland annat att naturvärdena vårdas och består, strandskyddet respekteras och att bebyggelseexploatering utformas med stor hänsyn till natur- och kulturmiljövärden.

Åtgärder, verksamheter och andra intressen som påtagligt kan skada områdets värden är särskilt hindrande bebyggelse och anläggningar i strandområdet liksom negativ visuell inverkan av till exempel master och vindkraftverk. Försämring av vattenkvaliteten i sjöar och vattendrag kan skada områdets värden.

3.3.2. Planens påverkan och konsekvenser

Konsekvenserna av planen när det gäller bostäder centralt och i anslutning till Hörbys tätort varierar men bedöms generellt som små negativa. Ofta handlar det om en mindre gräsyta eller skogsparti som tas i anspråk i området och därmed påverkar den lokala möjligheten till rekreation något. När det gäller serviceområdena bedöms konsekvenserna generellt som positiva eftersom exploateringen ofta innebär anläggning eller utvidgning av idrottsverksamhet. Översiktsplanen beaktar att hänsyn bör tas till behovet av att tillskapa gröna ytor som uppmuntrar till utevistelse och lek i stadsnära utbyggnadsområden.

3.3.2.1. Riksintressen

Utbyggnadsområde R1 ligger i området av riksintresse för friluftsliv, *Frostavallen-Ringsjön-Fulltofta*. I utbyggnadsområdet planeras en besöksanläggning i form av ett kallbadhus varav strandskyddat område berörs.

I Ringsjöstrand finns redan bebyggelse nära inpå sjön och stranden är längs långa sträckor svårtillgänglig för allmänheten på grund av fritidshus byggda direkt inpå sjön. Syftet med kallbadhuset är bland annat att skapa goda förutsättningar för rekreation, återhämtning och fysisk aktivitet. Om ett kallbadhus anläggs vid sjön på ett sådant sätt att tillgången till stranden inte ytterligare försvåras skulle det kunna innebära att tillgängligheten till riksintressets värden förstärks. Eventuell negativ påverkan på riksintresset kommer att utredas vidare i samband med framtagande av detaljplan för utbyggnadsområdet.

Utbyggnadsområde B9 angränsar i öster till området av riksintresse för friluftsliv. I området går det in ett stråk av högt naturvärde, se Figur 7. För att inte skada riksintresseområdets värden ska stor hänsyn tas till natur- och kulturmiljövården vid bebyggelseexploatering.

3.3.3. Förslag på åtgärder

I detaljplaner ska hänsyn tas till behovet av rekreationsområden nära bostäder, skolor, förskolor och liknande.

I detaljplanen konkretisera översiktsplanens ställningstaganden för att stärka och utveckla friluftslivet.

3.3.4. Slutsats

Bevarandet av riksintressets värden kommer att bli viktiga i detaljplaneläggning av områden som påverkar riksintresset för friluftsliv.

Planens konsekvenser för rekreation och friluftsliv bedöms som små negativa, vilket bedöms som likvärdiga de i nollalternativet.

3.4. Hushållning med naturresurser

3.4.1. Nuläge

3.4.1.1. Riksintressen

Havs- och vattenmyndigheten ansvarar för att peka ut områden av riksintresse för yrkesfiske. Riksintresset syftar till att skydda reproduktions-, uppväxt- och fångstområden med avgörande betydelse för näringen.

Inom kommunen finns ett utpekat område av riksintresse för yrkesfiske i inlandsvatten, *Ringsjön* eller *Ringsjöarna*. Området innebär skydd av fångstområden med avgörande betydelse för fiskerinäringen och har som syfte att åstadkomma ett långsiktigt hållbart fiske.

I 3 kap. 5 § MB fastslås att mark- och vattenområden som är av betydelse för yrkesfisket så långt möjligt ska skyddas mot åtgärder som påtagligt kan försvåra näringens bedrivande.

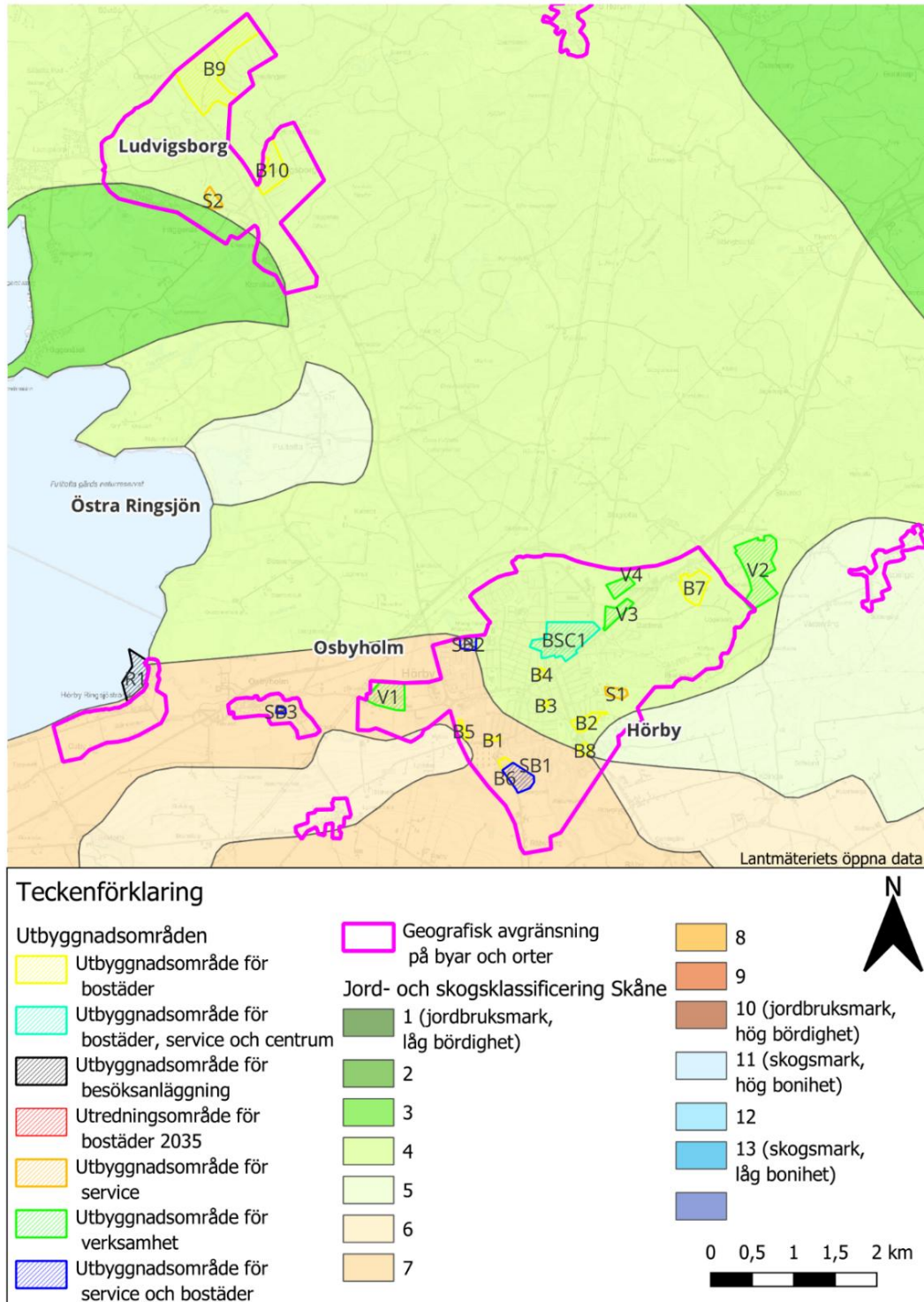
För att bevara förutsättningarna ska stor hänsyn tas till bland annat fångstplatser med omfattande fiskeaktiviteter, unika förutsättningar för visst fiske, lek- och uppväxtområden och vandringsstråk. I omgångar har det genomförts åtgärder för att förbättra kvalitén i Ringsjön. Ett hållbart ekosystem i Ringsjön är en förutsättning för både yrkesfisket som upprätthållande av ekosystemet själv. För att bevara riksintresset för yrkesfiske behöver det alltså finnas en balans mellan yrkesfisket och att hålla fiskbeståndet intakt. Näringsutsläpp från närliggande jordbruksverksamhet kan leda till övergödning i sjön och påverka möjligheterna till yrkesfiske negativt.

3.4.1.2. Jordbruksmark

Hörby kommun har en yta på 433 km², varav 97 % är landyta. Av marken är 47 % jordbruksmark (åker- och betesmark), 11 % ängs- och hagmark, 29 % skogsmark, 4 % tomtmark och 9 % övrig mark.

Med utgångspunkt i Hörby kommuns landskapskaraktärer delas kommunen i *Översiktsplan 2035* in i; Hörby tätort, Ringsjöbygden, Mellanbygden och Slättbygden. Den största delen består av mellanbygd, som har ett varierat landskap med många små skiften och rikligt med ängs- och hagmarker. Slättbygden, som främst finns i de sydvästra delarna, utgörs till stor del av öppen och sammanhängande jordbruksmark. Det moderna odlingslandskapet utgör den största delen av Hörby kommun, eftersom den bördiga och kritrika moränen gör marken lämpad för odling. Detta gäller speciellt för områden i sydväst och söder.

Enligt den jordbruks- och skogsmarksklassificering som gjordes under 1970-talet delades den svenska jordbruksmarken in i en tiogradig skala där klass 10 är högsta klass. I Hörby kommun klassas den bästa jordbruksmarken till 7, se Figur 11.



Figur 11. Klassning av jordbruksmark kring Hörby tätort.

3.4.2. Planens påverkan och konsekvenser

3.4.2.1. Riksintressen

Utbyggnadsområde R1 ligger inom området av riksintresse för yrkesfiske i inlandsvatten, *Ringsjön*. Eventuell negativ påverkan på riksintresset kommer att utredas vidare i samband med framtagande av en detaljplan för utbyggnadsområdet. Bedömningen är att utpekad markanvändning tillsammans med översiktsplanens ställningstagande för området skapar förutsättning för upprätthållande av riksintressevärdena för området.

3.4.2.2. Jordbruksmark

Översiktsplan 2035 föreslår sex utbyggnadsområden där dryga 14 hektar jordbruksmark kan tas i anspråk. Ytterligare 31 hektar jordbruksmark kan tas i anspråk om utredningsområdet Elisefarm skulle utvecklas. Totalt kan alltså 45 hektar jordbruksmark komma att tas i anspråk för bebyggelse i Hörby framtida utveckling.

Detta innebär att värdefull åkermark exploateras och andelen odlingsbar mark i kommunen minskar. Jämfört med nollalternativet undantas några områden med jordbruksmark i anslutning till Hörby tätort och Ludvigsborg från exploatering. De utbyggnadsområden där jordbruksmark berörs är V1 (Jordbruksmark klass 7) samt i viss mån S1 och B7 (Jordbruksmark klass 4) i Hörby, se Figur 11. I Ludvigsborg berörs i viss mån utbyggnadsområde S2 (Jordbruksmark klass 4).

När jordbruksmark tas i anspråk för byggnation minskar produktionsvinsten, dels genom faktisk markförlust, dels genom att arbetet blir mindre effektivt med fragmenterade brukningsenheter. Jordbruksmark är en ändlig resurs och det är viktigt att hushålla med den. För dessa fall bedömer kommunen att samhällsnyttan är större vid exploatering av den föreslagna marken, jämfört med att bevara den. Kommunens motiv till detta är att marken inom tätorterna inte räcker till för att möta planerad befolkningstillväxt. Konsekvenserna bedöms som måttligt negativa, eftersom en begränsad areal tas i anspråk i anslutning till tätorterna.

3.4.3. Förslag på åtgärder

Vid anläggande av utbyggnadsområde R1 i Ringsjön bör Hörbyåns utlopp beaktas så att denna inte hindrar fiskarnas vandring upp i ån.

Samråd med Ringsjöns vattenråd och Ringsjöns fiskevårdsområdesförening bör genomföras för att säkerställa att värden för riksintresse yrkesfiske upprätthålls.

Vid exakt avgränsning av utbyggnadsområden i jordbruksmark ska eftersträvas att minimera fragmenteringen av brukningsenheter och undvika att skapa svårbrukade restytor.

Omarrondering och markbyten är åtgärder som kan vara tillämpliga för att minska fragmenteringen av brukningsenheter. Omarrondering gör att jordar tillfaller ny brukare och då finns risk för spridning via brukningsredskap och maskiner. Viktigt att omarrondering genomförs så ska åtgärder vidtas för att minska risken för spridning av till exempel potatisnematoder minskas.

3.4.4. Slutsats

Sammantaget bedöms planen ge små negativa konsekvenser för jordbruksmarken, eftersom exploateringen tar viss åker- och betesmark i anspråk i anslutning till Hörby och Ludvigsborg. Andelen av kommunens jordbruksmark som tas i anspråk är liten i förhållande till kommunens hela andel jordbruksmark och tidshorizonten för översiktsplanen. Detta innebär emellertid minskning av den ändliga resursen som jordbruksmarken utgör. Konsekvenserna till följd av översiktsplanen bedöms som något mindre än i nollalternativet.

3.5. Vatten

3.5.1. Nuläge

Under 2024 har Hörby kommun gemensamt med Mittskåne Vatten arbetat med att ta fram en ny vattentjänstplan för Hörby kommun för att möta de nya kraven i lagen om allmänna vattentjänster. Planen inkluderar långsiktig planering för vatten- och avloppsförsörjning, åtgärder för hantering av skyfall samt miljöbedömningar. Vattentjänstplanen är ute på samråd fram till 31 januari 2025.

3.5.1.1. Dricksvatten

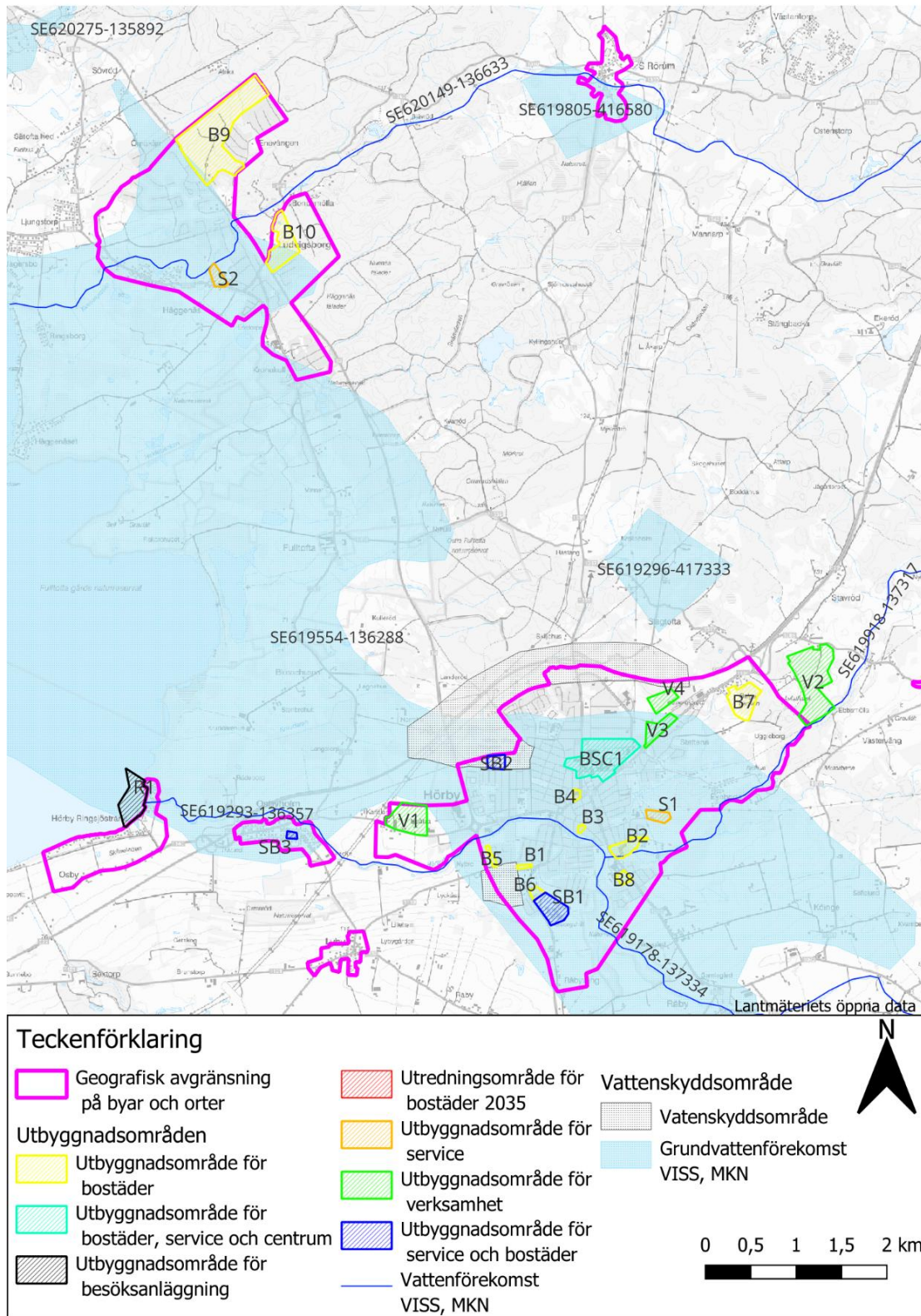
I Hörby kommun finns sex kommunala grundvattentäkter som förser kommuninvånarna med dricksvatten. Dessa finns i Hörby tätort, Södra Rörum, Svensköp, Öneköp, Oderup och Gummastorp (Askeröd), se Figur 12. I Hörby kommun är cirka 65 procent av invånarna anslutna till det kommunala vattennätet.

Hörby vattenverk förser Hörby tätort, Lyby, Osbyholm, Ringsjöstrand, Ludvigsborg, Äspinge och Satsrup med dricksvatten. Det är grundvattenförekomsten *Hörby* (SE19554-136 288) som förser vattenverket med råvatten. Förekomsten har i nuläget god kemisk och kvantitativ status. Enligt miljökvalitetsnormerna (MKN) ska god kemisk och kvantitativ status uppnås till senast år 2027. Förekomsten ligger i riskzonen för att den kemiska statusen försämras och att god status därför inte kommer att uppnås vad avser PFAS. Grundvattenförekomsten bedöms vara påverkad av PFAS, troligtvis från brandövningsplatsen i Hörby.

Vattendomen medger ett uttag om 1 000 000 m³ per år medan det möjliga vattenuttaget uppskattas till cirka 1 500 000 m³. I dag uppgår uttaget till cirka 700 000 m³ per år och reservvattentäkt saknas.

Under år 2024 har Hörby kommun gemensamt med Mittskåne Vatten arbetat med att ta fram en ny vattentjänstplan för Hörby kommun. Vattentjänstplanen beskriver hur kommunen planerar och hanterar sina vattentjänster – dricksvattenförsörjning, avlopps- och dagvattenhantering. Syftet med planen är att säkerställa en långsiktigt hållbar och trygg vattenförsörjning för invånarna samt att minimera miljöpåverkan från avloppsvatten och dagvatten.

Vattenverket i Hörby tätort är gammalt och har nått sitt kapacitetstak. Mittskåne Vatten planerar därför ett nytt vattenverk för att säkerställa dricksvattenförsörjningen i tätorten enligt befolkningsutvecklingen och tidigare utpekade VA-utbyggnadsområden.



Figur 12. Yt- och grundvattenförekomster samt vattenskyddsområden i anslutning till Hörby tätort och Ludvigsborg.

3.5.1.2. Avloppsvatten

I Hörby kommun finns sex kommunala reningsverk som tar hand om avloppsvatten. Dessa finns i Hörby (Lybyverket), Askeröd, Södra Rörum, Killhult, Önnköping och Östraby. Cirka 65 procent av invånarna i Hörby kommun är anslutna till de kommunala reningsverken och det finns ungefär 3500 enskilda avloppsanläggningar. De enskilda avloppen släpper ut mycket näringsämnen till åar och sjöar, framför allt kväve och fosfor. Näringsämnena bidrar bland annat till övergödning, algblomning, igenväxning och syrebrist i vattnet.

3.5.1.3. Dagvatten

Dagvatten är ytligt rinnande regnvatten och smältvatten från ytor såsom mark, hustak, vägar, parkeringsplatser och stenläggningar. Även framträngande grundvatten och vatten från dränering av mark räknas som dagvatten. Mängden dagvatten som uppkommer beror bland annat på nederbörd och avdunstning, men också på markytans egenskaper att infiltrera vatten. Hårdgjorda ytor, till exempel asfalterade vägar och stenbelagda ytor förhindrar dagvattnet att infiltreras ned i marken. Mycket hårdgjorda ytor innebär därför risk för översvämningar och ökade markflöden. Dagvatten innehåller dessutom varierande mängder näringsämnen och föroreningar som till exempel olja, tungmetaller och organiska miljögifter, beroende på varifrån dagvattnet kommer. Det kan påverka miljökvalitetsnormen för vatten. Den vanligaste föroreningskällan för dagvatten kommer ifrån bebyggelse, trafik, industriell verksamhet, jordbruk och atmosfäriskt nedfall.

Dagvatten avleds bland annat via kommunala dagvattenledningar eller öppna dagvattensystem som till exempel diken, fördröjningsytor, gröna tak, dammar och våtmarker och slutligen till vattendrag, sjöar och hav. Hörby tätort har historiskt haft problem med att dagvattensystemen blivit överbelastade eller inte haft tillräcklig kapacitet vilket orsakat översvämningar. Klimatförändringarna förväntas leda till ökande nederbördsmängder och därmed även högre dagvattenflöden.

För en hållbar dagvattenhantering behöver dagvattnet hanteras och renas så att föroreningar inte når kommunens vattenförekomster och därmed äventyrar miljökvalitetsnormerna för vatten eller skadar befintlig bebyggelse. Genom att arbeta efter principen med uppströmsarbete, vilket innebär att arbeta förebyggande i syfte att stoppa föroreningarna vid källan och där miljökvalitetsnormen för vatten är vägledande kan åtgärder planeras och prioriteras. I Hörby kommuns dagvattenpolicy finns mer information om hur dagvatten bör omhändertas i olika situationer. Syftet med policyn är att ta ett samlat grepp om dagvattenhanteringen i Hörby kommun. Dagvattenpolicyn kan användas som underlag för genomtänkta, miljöanpassade och kostnadseffektiva strategier och lösningar för dagvattenhantering.

En dagvattenstrategi håller på att tas fram där det framgår hur Hörby kommun ska jobba med dagvattenfrågor framöver. Arbetet sker gemensamt mellan Hörby kommun, Mittskåne Vatten och Höörs kommun. Strategin kommer att ersätta den befintliga dagvattenpolicyn från år 2009. Strategin kommer att gälla för både nya och befintliga områden för dagvatten och innehåller bland annat åtgärder för att rena och fördröja dagvatten.

3.5.1.4. Avrinningsområden och vattenkvalitet, miljökvalitetsnormer

Hörby kommun hör till fyra olika huvudavrinningsområden: Kävlingeåns avrinningsområde, som mynnar ut i Öresund, Helgeåns och Österlenåarnas avrinningsområde som båda mynnar ut i Hanöbukten och Rönneåns avrinningsområde som mynnar ut i Kattegatt. Samtliga förslag på utbyggnadsområden i översiktsplanen ligger på mark inom Rönneåns avrinningsområde som mynnar ut i östra Ringsjön, innan vattnet så småningom når Kattegatt. Inom Rönneåns avrinningsområde finns åtta delavrinningsområden och utbyggnadsområdena ligger främst inom tre av dessa; Östra Ringssjön Hörbyån och Kruddarebäcken.

Östra Ringsjön bedöms i nuläget ha otillfredsställande ekologisk status på grund av näringspåverkan och uppnår ej god kemisk status. Ringsjön har under en längre period fått ta emot stora mängder näringsämnen från jordbruk och avlopp, vilket medfört alltför höga halter av fosfor.

Cirka 20 procent av fosfor som når Ringsjön kommer från enskilda avlopp. Övergödningen har bland annat bidragit till kraftiga algbloomningar och en förändrad sammansättning av hela florans och faunas i sjön. Enligt miljö kvalitetsnormerna ska god ekologisk status uppnås till senast 2033 och god kemisk status till senast 2027 med undantag för de nationella undantagen avseende kvicksilver och bromerad difenyleter. Ringsjön omfattas också av fiskevattendirektivet och miljö kvalitetsnormer för fisk- och musselvatten. För att förbättra situationen har utfiskning av vitfisk gjorts i cirka 10 år, ett arbete som har börjat ge resultat.

Hörbyån bedöms ha måttlig ekologisk status och uppnår ej god kemisk status, men på grund av lokal negativ påverkan av miljögifter med utsläpp från bland annat Lyby avloppsreningsverk, lantbruk, enskilda avlopp och förorenade områden samt diffusa källor finns enligt Vattenmyndigheten risk att statusen försämras. Enligt miljö kvalitetsnormerna ska Hörbyån ha god ekologisk status år 2033 och god kemisk status till senast år 2027, med undantag för kvicksilver och bromerad difenyleter. Även Kruddarebäcken är en känslig recipient men bäcken påverkar Ringsjön mindre än Hörbyån, eftersom flödena är relativt låga. En önskan är att förbättra och öka kunskapen om de tillrinnande vattendragen till Ringsjön, såväl kemiskt, biologiskt som fysiskt.

3.5.2. Planens påverkan och konsekvenser

Samtliga förslag på nya utbyggnadsområden för bostäder, verksamheter och service ligger i eller i anslutning till Hörby. Samtliga utbyggnadsområden ligger på mark inom Rönneåns avrinningsområde som mynnar i östra Ringsjön. Utöver detta kan enstaka bebyggelse tillkomma i övriga orter och på landsbygden. I arbetet för de nationella miljö kvalitetsmålen har kommunen tagit ställning för att förbättra vattenkvaliteten i sjöar och vattendrag. I det arbetet är ett samarbete med andra kommuner inom berörda avrinningsområden nödvändigt. Ringsjön är ett mellankommunalt intresse och övervakning av sjöns status och åtgärder för förbättringar av vattenkvaliteten sker främst genom kommunens medverkan i Ringsjöns vattenråd, där berörda kommuner och ett antal organisationer och företag deltar. Kommunen deltar också i liknande arbete i Kävlingsåns vattenvårdsförbund. Vattenkvaliteten i såväl ytvatten som grundvatten bedöms inte försämras till följd av utbyggnaden men det behövs fler insatser för att verkligen uppfylla miljö kvalitetsnormerna.

3.5.2.1. Dricksvatten

Utbyggnadsområdet SB2 berör vattenskyddsområdet för grundvattentäkten i Hörby och skyddsföreskrifterna ska följas, se Figur 12. Behov av till exempel restriktioner för bebyggelse utreds i detaljplaneskedet.

3.5.2.2. Avloppsvatten

Hörbys största reningsverk, Lybyverket, tar hand om spillvatten från Hörby, Osbyholm, Ludvigsborg, Satsrup, Äspinge och Lyby. Det planeras för att samtliga utbyggnadsområden, både de för bostäder och de för service och verksamheter ska anslutas till det kommunala avloppsnätet.

Det är inte klarlagt huruvida kapaciteten på Lyby avloppsreningsverk är tillräcklig för kommande exploateringar och anslutning av VA-utbyggnadsområden. Det har under hösten 2023 inletts en övergripande utredning om Lyby avloppsreningsverks kapacitet att ta emot den ökning av spillvatten som Hörby befolkningsprognos och anslutning av VA-utbyggnadsområden kommer att medföra.

För bebyggelse på landsbygden kommer även fortsättningsvis enskild avloppsanläggning att gälla. Bedömningen är att en tillfredsställande avloppshantering kan anordnas, utan negativa konsekvenser.

3.5.2.3. Dagvatten

Dagvattenproblemet växer i takt med exploateringen och bebyggelsens utbredning. I tätorter med stora hårdgjorda ytor rinner vattnet snabbt av på ytan, vilket kan leda till översvämningar i ledningsnät och dikessystem. Även grundvattenbalansen kan rubbas. Vattnet kan förorenas med tungmetaller och svårnedbrytbara ämnen från till exempel trafik och byggnadsmaterial, samt näringsämnen från bland annat atmosfäriskt nedfall. Vattnet rinner via genomsläpplig mark, diken och ledningar och når så småningom åar, sjöar och grundvatten.

Dagvatten från föreslagna utbyggnadsområden belastar främst Hörbyån och Ringsjön. Det kommunala dagvattensystemet i Hörby rinner till Hörbyån och Kruddarebäcken, som båda är känsliga recipienter och belastade med föroreningar.

För hanteringen av dagvattnet i Hörby tätort har kommunen en dagvattenpolicy som ska hjälpa till att skapa genomtänkta, miljöanpassade och kostnadseffektiva strategier för att ta om hand, och i möjligaste mån rena och minska mängden dagvatten. Huvudmålet för dagvattenpolicyn är att allt dagvatten ska renas eller fördröjas innan det når recipienten. En del åtgärder har gjorts de senaste åren för att fördröja och i viss mån rena dagvattnet. Detta har skett i nybyggda områden och en del mindre åtgärder har gjorts även i befintlig bebyggelse. Dagvattenpolicyn revideras för närvarande och dagvattenhantering ingår i kommunens nya vattentjänstplan.

Både Hörbyån och Kruddarebäcken och i förlängningen Ringsjön skulle tjäna på att dagvatten från exploaterade ytor fördröjs ytterligare jämfört med nuläget. I översiktsplanens förtättningsprojekt kan det vara svårt att få plats med vissa åtgärder för fördröjning, eftersom ytorna är begränsade, omgivande mark i hög grad hårdgjord och det kan finnas ledningar och rör i marken att ta hänsyn till. Åtgärder som kan uppehålla vattnet bör alltid undersökas och övervägas. Förtätningarna i översiktsplanen kan därför komma att påverka recipienten negativt och påverkan behöver utredas i varje enskilt fall. Flödet kommer att öka i enskilda områden och ställa ökade krav på kapaciteten i systemet. En dagvattenutredning behöver göras i samband med detaljplaneläggningen. För övriga utbyggnadsområden i översiktsplanen planeras ingen anslutning till det kommunala dagvattennätet.

Om dagvattnet tas om hand enligt Hörby kommuns dagvattenpolicy bedöms planen inte medföra några betydande negativa konsekvenser. Skillnaden i dagvattenflöde från i dag då områdena i hög grad är naturmark kommer att bli mycket stor när ytor bebyggs och till ökad grad hårdgörs. Det blir mycket viktigt att tidigt i projekten planera in plats för fördröjning och rening av dagvattnet för att undvika att negativa konsekvenser uppstår.

3.5.3. Förslag på åtgärder

I de detaljplaner som tas fram bör det tydligt redovisas hur dagvattnet ska hanteras i de områden som planläggs för exploatering.

Hantera enskilda avloppsanläggningar enligt miljökvalitetsnormerna för vatten. Identifiera delavrinningsområden med måttlig eller dålig status och prioritera dessa vid kontroll av enskilda avloppssystem och dagvattenhantering.

Insatser för att öka arealen våtmarker och skyddszoner i slättlandskapet.

3.5.4. Slutsats

På grund av att Lybyverket nu ligger på sin maxkapacitet behöver kommunen i varje detaljplaneläggning utreda om en tillfredställande vatten- och avloppshantering för planerad bebyggelse kan anordnas, utan negativa konsekvenser för vattendrag, vattentäcker och infrastruktur.

Dagvattenledningar inne i Hörby har svårt att klara av ytterligare belastning så det finns risk för översvämning vid kraftig nederbörd.

Små negativa konsekvenser förväntas uppstå vid förtätning och exploatering av områden som i dag har naturlig infiltration. Dagvattenutredning behöver göras i samband med detaljplaneläggningen för att kartlägga hur dessa områden påverkas av nederbörd och påverkar omkringliggande mark vid nederbörd. I de större utbyggnadsområdena i utkanten av Hörby och övriga orter bedöms större ytor och förutsättningar finnas för att ta hand om dagvattnet enligt Hörby kommuns dagvattenpolicy, med fördröjning och rening på plats. Men även här behövs utredning i samband med detaljplaneläggning utföras, som bland annat redovisar dimensionering och lokalisering av fördröjningsytor, rening, infiltration skyfallshantering med mera.

Vattenkvaliteten i såväl ytvatten som grundvatten bedöms inte försämrats till följd av utbyggnaden och de förväntas inte försvåra möjligheterna att vidta åtgärder som behövs i de vattenförekomster som inte uppnår, eller riskerar att inte uppnå, god status.

3.6. Klimat

I det här avsnittet beskrivs klimat dels utifrån klimatpåverkan genom utsläpp av växthusgaser, dels utifrån anpassning av samhället till ett förändrat klimat.

3.6.1. Nuläge

3.6.1.1. Klimatpåverkan

Under perioden 1990–2018 har Hörby kommuns utsläpp av växthusgaser från transporter varit i princip oförändrade, enligt utdrag från nationella databasen för luftutsläpp (RUS). Kommunens utsläpp från transporter uttryckt som koldioxidekvivalenter var 33 710 ton 2018, jämfört med 33 340 ton 1990. Hörbys geografiska läge i direkt anslutning till väg E22 och riksväg 13 bedöms vara kraftigt bidragande till detta. Kommunen är medlem i ekokommunerna och använder sig av gröna nyckeltal som syftar till att minska utsläppen från trafik och transporter, såsom ökat antal resor med kollektivtrafik och ökad användning av förnybara bränslen, men det går inte att se i statistiken från RUS, om detta haft någon påverkan på utsläppen.

3.6.1.2. Klimatanpassning

Ökade utsläpp av växthusgaser bidrar till ett förändrat klimat. I Sverige medför klimatförändringarna ökad risk för översvämningar genom ökade nederbördsmängder. Ökade nederbördsmängder påverkar även markens stabilitet och hållfasthet, vilket kan medföra ökad risk för ras och skred. Andra risker förknippade med klimatförändringar är exempelvis risker för människors hälsa vid värmeböljor. Klimatförändringarna medför också fler extrema vädersituationer.

Årsmedeltemperaturen ligger idag på omkring 7 grader i Skåne län. Medeltemperaturen beräknas till slutet av seklet öka med mellan 2–4 grader beroende på scenario.

Skred och erosion

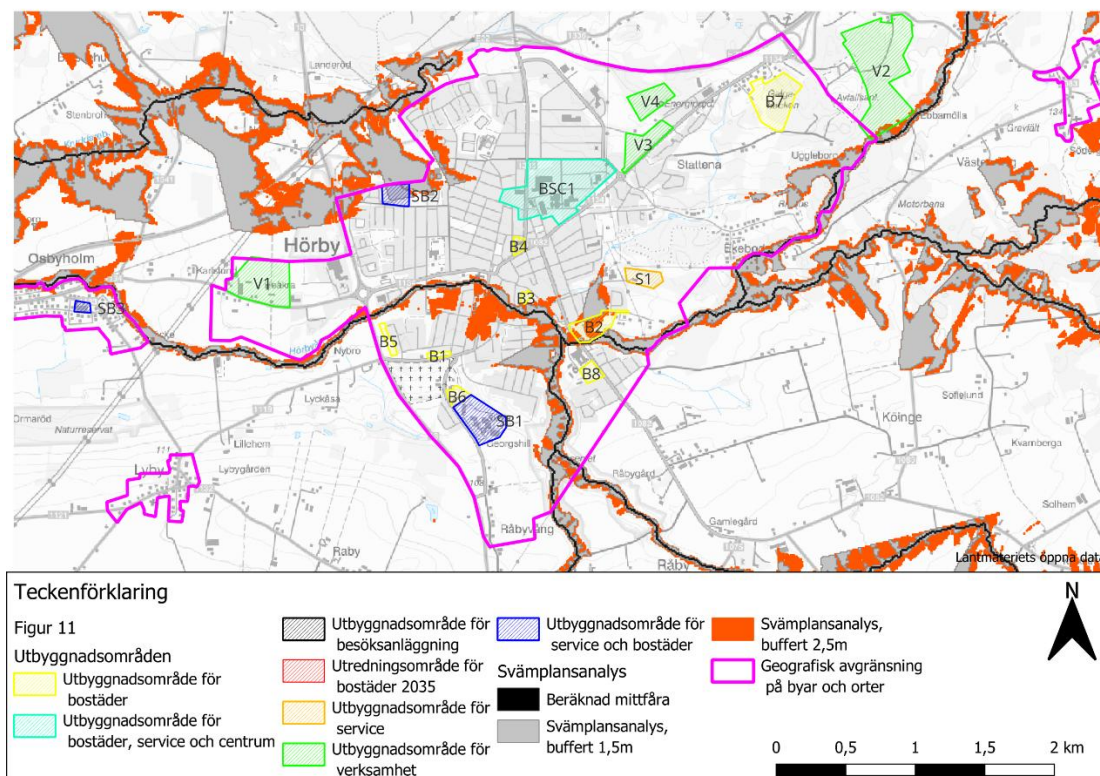
Områden med störst risk för ras och skred inom kommunen finns längs med Ringsjön, Hörbyån, Kvesarumssjön och andra mindre sjöar i kommunens södra och mittersta delar. Risker för skred runt Hörbyån finns främst vid dess utlopp till Ringsjön och i Hörby tätort.

Höga flöden

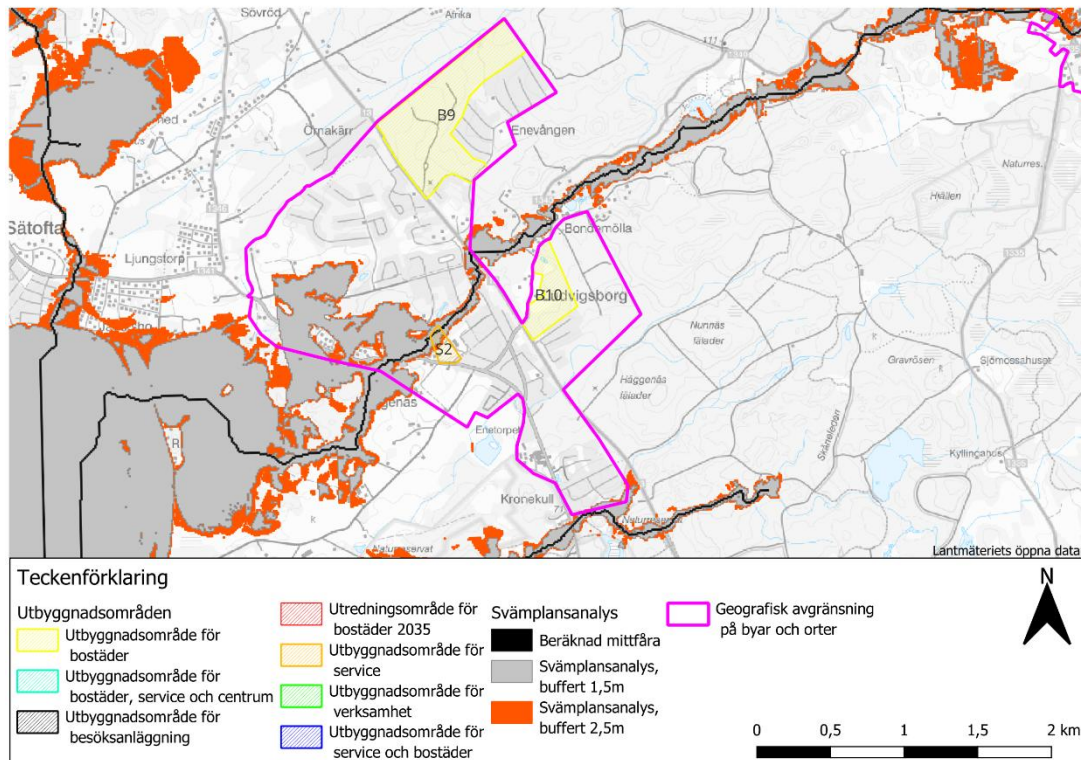
Ringsjöns vattennivå är sänkt och vattennivå regleras. Medelvattenståndet över året är +53,93 meter över havet (1988–2007). Sedan sjösänkningen med 1,5 meter 1883 har många fritidshus byggts vid Ringsjöns stränder. SMHI beräknade 2004 högsta vattennivå i Östra Ringsjön med 100 års återkomsttid och med hänsyn till dämningen i Ringsjösundet och snedställning av sjöytan på grund av vind. Sammantaget ledde beräkningarna fram till att högsta vattenstånd vid Östra Ringsjöns östra strand är +55,3 meter över havet $\pm 0,1$ meter (RH2000). Enligt det nuvarande regleringsschemat höjs vattenståndet i Ringsjön under våren och sänks under sommaren och hösten.

År 2007 genomfördes en hydraulisk och hydrologisk utredning för Hörbyån. Syftet var bland annat att öka kunskapen och förståelsen för situationer med höga flöden och vattennivåer i ån samt att utreda högsta vattennivå vid ett hundraårsflöde. Utredningen som baserats på uppmätta flöden, meteorologiska data och beräkningar resulterade i kartskisser med möjliga översvämningsytor utmed Hörbyån vid ett hundraårsflöde. Åtgärder har sedan dess vidtagits som minskar riskerna för översvämnning längs Hörbyån.

En svämplansanalys har tagits fram av Länsstyrelsen Skåne län för att illustrera utbredningen av återkommande översvämnningar vid höga flöden i vattendrag, se Figur 13 och Figur 14. Svämplan, eller åplan, är den låglänta ytan som ligger vid sidan av vattendragsfåran i flacka landskap och som återkommande översvämmas vid höga flöden.



Figur 13. Översvämningsrisker vid höga flöden i anslutning till utbyggnadsområden i Hörby tätort.
Källa: Länsstyrelsen Skåne, 2017.

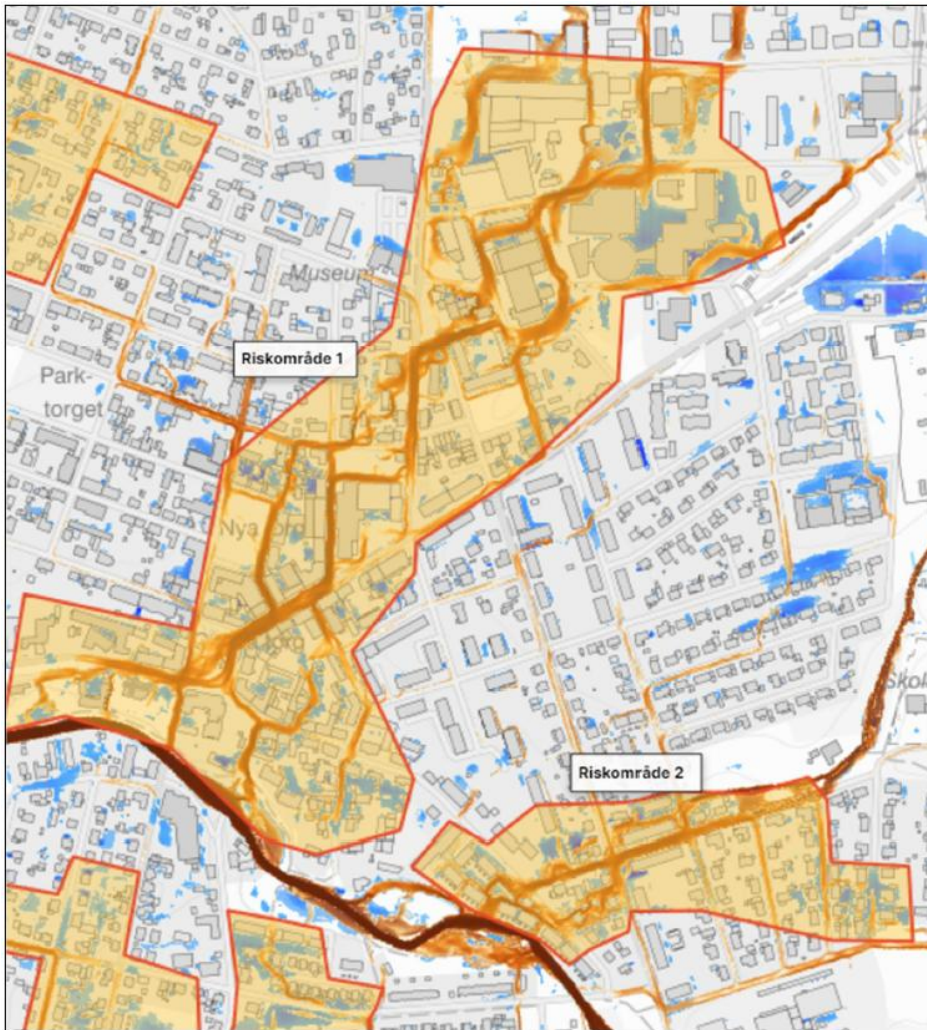


Figur 14. Översvämningsrisker vid höga flöden i anslutning till utbyggnadsområden i Ludvigsborg.
Källa: Länsstyrelsen Skåne, 2017.

Skyfall

Under 2024 har en skyfallskartering tagits fram för Hörby kommun som visar var det kan uppstå ytmässiga problem vid kraftiga skyfall. Efter skyfallskarteringens resultat har en skyfallsplan arbetats fram för att fungera som ett planeringsverktyg för framtida bebyggelse och projekt. Den ger svar på vilka områden som lämpar sig för exploatering och var det ska sättas in extra resurser och åtgärder för att lindra skyfallspåverkan.

I Hörby tätort finns flest byggnader som blir berörda vid skyfall. Framför allt gäller detta områden nära Hörbyån där det finns översvämningsrisk från två håll, dels från vattendraget, dels från skyfall. Två riskområden är mer utmärkande än andra. Det första är ett stråk som passerar Nya torg (riskområde 1 i Figur 15). Vid skyfall rör sig vatten i sänkan kring det naturliga tillfälliga biflödet. Det andra riskområdet finns vid Vallmogatan (riskområde 2 i Figur 15) där ett naturligt biflöde till Hörbyån leds in i kulvertar med otillräcklig kapacitet i dagvattenhanteringen. Vatten leds då på markytan och skapar lokala översvämningsproblem.



Figur 15. Riskområden skyfall i Hörby tätort. Källa: Skyfallskartering, Hörby kommun, 2024.

Osbyholm ligger nära Hörbyån och riskerar problem vid dess närhet. I Osbyholms södra del finns risk att vatten från åkermark letar sig in i bebyggelsen längs Slättervägen. Det kan finnas möjlighet att bygga bort dessa risker vid framtida exploatering.

I Ludvigsborg är det främst kring Kvesarumsån och Hannakillebäcken som det kan uppstå problem relaterat till höga flöden och bebyggelse som ligger nära vattendragen.

3.6.2. Planens påverkan och konsekvenser

3.6.2.1. Klimatpåverkan

En befolkningsökning kan antas bidra till en högre trafikstring och därmed ökade utsläpp. Genom planens koncentration av utbyggnadsområden i anslutning till Hörby ges förutsättningar att erbjuda goda kollektivtrafikmöjligheter och en närhet till arbetsplatser, service och handel, som minskar behovet av biltransporter. Planen bidrar på så vis till att begränsa växthusgasutsläpp.

Klimatpåverkan från kommunen bedöms bli densamma som i nollalternativet, eftersom utbyggnaden är i princip oförändrad. I såväl nollalternativ som i planförslaget bidrar ett förbättrat och tillgängligt cykelnätverk till ett minskat bilanvändande och därmed en minskad klimatbelastning.

3.6.2.2. Klimatanpassning

I *Översiktsplan 2035* har följande ställningstagande gjorts:

- Hörby kommun ska ta hänsyn till ett framtida förändrat klimat och minska risken för klimatrelaterade skador genom att; ny bebyggelse utformas för att klara ett 100-årsregn med en klimatkoefficient på minst 1,2.
- Planera och exploatera på sådant sätt att risken för översvämningar inte förvärras, varken inom riskområden eller så att nya riskområden uppkommer.
- Öka andelen grönska i Hörby tätort, de lokala kärnorna samt byarna i omlandet för att minska uppkomst av värmeöar, reglera och infiltrera dagvatten samt minska erosionsrisken längs med vattendrag.
- Tillsammans med Mittskåne Vatten säkerställa ett långsiktigt skydd för den nuvarande och framtida dricksvattenförsörjningen samt öka kunskapen om vattnets betydelse i samhället, som resurs och ekosystemtjänst samt synliggöra medborgares påverkan.

För de utbyggnadsområden som ligger inom risk för översvämning i samband med höga flöden (i anslutning till Hörbyån och Ringsjön samt för de områden som kommer att påverka grundvattenförekomsten i Hörby tätort och Ludvigsborg, se Figur 13 och Figur 14) kan ytterligare utredningar och försiktighetsmått komma att krävas vid en kommande detaljplaneläggning.

I både Hörby tätort och Ludvigsborg bedöms majoriteten av alla utbyggnadsområden bli delvis påverkade av ett 100-årsregn. Utbyggnadsområden i centrala Hörby tätort, framför allt utbyggnadsområde BSC1 kan komma att bli särskilt hårt drabbade av översvämningar vid kraftiga skyfall.

I vidare planering av ny bebyggelse behöver hänsyn tas till klimatförändringar och extrema väderförhållanden. Om inga åtgärder vidtas bedöms konsekvenserna av planförslaget kunna bli måttliga.

3.6.3. Förslag på åtgärder

Väl planerad kollektivtrafik och förbättrade gång- och cykelnätverk minskar biltrafikbelastningen och klimatpåverkan i kommunen. En analys av hur den fysiska planeringen bidrar till uppfyllelse av de gröna nyckeltalen kopplad till ökad användning av förnyelsebara bränslen kan också stödja en minskning av transport- och trafikrelaterade utsläpp.

För att minska effekter av översvämningar bör ny bebyggelse planeras så att buffertområden finns mot bebyggelse och stabilitetsutredningar bör göras för att inte riskera skador på byggnader och infrastruktur.

3.6.4. Slutsats

Befolkningsökningen i Hörby kommun beräknas medföra en ökad trafikbelastning, men den är inte större än i nollalternativet och därmed ger den inte någon ökad miljöpåverkan. Planen bidrar till viss begränsning av klimatpåverkan genom bättre tillgänglighet till kollektivtrafik, förbättrat gång- och cykelnät, samt närhet till service, arbetsplatser och handel vilket ger förutsättningar för en minskad bilanvändning.

Planens negativa konsekvenser för utsläpp är likvärdiga eller något mindre än nollalternativet. Om åtgärder vidtas och ny bebyggelse kan anpassas till klimatförändringar bedöms planförslaget medföra små konsekvenser avseende klimat. Detta måste däremot säkerställas i kommande planeringsskeden.

4. Sammanfattning och samlad bedömning

4.1. Avstämning mot lagar och mål

4.1.1. Miljö kvalitetsmål

Riksdagen har antagit 16 nationella miljö kvalitetsmål. Målen beskriver de egenskaper som vår natur- och kulturmiljö måste ha för att samhällsutvecklingen ska vara ekologiskt hållbar. Miljö kvalitetsmålen *hav i balans, levande kust och skärgård* och *storslagen fjällmiljö* är inte aktuella i Hörby, eftersom dessa naturtyper saknas.

Enligt 6 kap. 12 § MB ska man för en plan beskriva hur relevanta miljömål har beaktats. De miljö kvalitetsmål som kommunen bedömer som mest relevanta för översiktsplanen presenteras i Tabell 4.

Nedan beskrivs vilken påverkan översiktsplanen har på de relevanta miljö kvalitetsmålen och om nollalternativet och planen medverkar till eller motverkar att målen nås. Underlag för analysen är de konsekvensbedömningar som har gjorts i de föregående kapitlen. Miljö kvalitetsmålen har i många fall ett bredare anslag än de bedömda konsekvensområdena och ska vara till hjälp att nå en hållbar utveckling av samhället i stort. Analysen presenteras i Tabell 4. Konsekvensbedömningens gradering visas i Tabell 3.

Tabell 3. Konsekvensbeskrivning gradering.

Konsekvenser	Gradering av konsekvenser
Stor negativ	Värdet försvinner och påverkar många, stora konflikter med aktuellt miljöintresse.
Måttligt negativ	Värdet minskar, nya drabbade, konflikter med intresse.
Liten negativ	Värdet påverkas negativt och i inte betydande grad. Skada behöver inte uppstå.
Ingen	Värdet ändras inte eller i mindre och obetydlig grad.
Liten positiv	Värdet förstärks något.
Måttlig positiv	Värdet förstärks genom minskade störningar, ombyggnad med mera.
Stor positiv	Nya värden tillförs.

Tabell 4. Bedömd påverkan på miljö kvalitetsmålen.

Miljömål	Konsekvenser		Motivering
	Nollalternativ	Planförslag	
Begränsad klimatpåverkan	Inga	Inga	- Viss ökad trafikering + Åtgärder som ökar tillgänglighet till kollektivtrafik, förbättrat gång- och cykelnät samt närhet till service och handel.
Grundvatten av god kvalitet	Inga	Inga	Hantering av dagvatten kommer att vara en viktig fråga vid detaljplaneläggning. Grundvattentäkten i Hörby har ett utsatt läge nära väg E22 och Hörby tätort.
Ett rikt odlingslandskap	Måttliga negativa	Måttliga negativa	Jämfört med nollalternativet undantas jordbruksmark till stor del från att tas i anspråk för bebyggelse. Liten konsekvens jämfört med andel av den totala jordbruksmarken i kommunen.
God bebyggd miljö	Små positiva	Små positiva	Både nollalternativ och planförslag har som inriktning att skapa en långsiktig hållbar och god bebyggelsemiljö vilket ger förutsättningar för en god boendemiljö. Mindre areal naturmark tas i anspråk än i nollalternativet.
Levande sjöar och vattendrag	Inga	Inga	Liten skillnad på nollalternativ och planförslag. Flera sjöar och vattendrag är i behov av åtgärder för att uppnå god ekologisk status. Planförslaget innehåller åtgärder för dagvatten, enskilda avlopp och våtmarker i jordbruksmark.
Ett rikt växt- och djurliv	Inga	Inga	Delar av naturmiljöer med ekologiska värden tas i anspråk. Liten skillnad mellan de båda alternativen. Området kring Hörbyån inom Hörby tätort som getts naturvärdesklass 3 i naturvårdsprogrammet undantas exploatering i planförslaget.

4.1.2. Allmänna hänsynsregler

Nedan beskrivs hur planen uppfyller de allmänna hänsynsreglerna.

Bevisbörderegeln (1 §) innebär att verksamhetsutövaren ska visa att de allmänna hänsynsreglerna följs. Miljökonsekvensbeskrivningen följer avgränsningar enligt avgränsningssamråd. Genom kommunens interngranskning och slutligen MKB:ns godkännande i samband med fastställelse av översiktsplanen säkerställs att de miljöfrågor som uppstår hanteras. Genom miljöbedömningar och uppföljnings- och kontrollprogram som tas fram i samband med planprogram, detaljplaner, bygglov och byggande kan effekten av föreslagna åtgärder följas upp.

Kunskapskravet (2 §) innebär att tillräcklig kunskap ska finnas hos verksamhetsutövaren, om hur människors hälsa och miljön påverkas och kan skyddas. Kunskapskravet uppfylls genom att Hörby kommun har sammanställt underlag, genomfört samråd, och initierat utredningar om de miljökonsekvenser som planen kan medföra. Inhämtad kunskap har påverkat översiktsplanen så att de negativa miljökonsekvenser som kunnat uppstå har undvikits eller begränsats. Kunskapskravet bedöms även tillgodoses genom att Hörby kommun har kompetent personal, samt genom att kunskapskrav ställs vid upphandling av konsulttjänster och entreprenader.

Försiktighetsprincipen (3 §) innebär att redan risken för negativ påverkan på människors hälsa och miljön medför skyldighet att vidta försiktighetsåtgärder. Den innebär också att bästa möjliga teknik ska användas för att förebygga skador och olägenheter.

Försiktighetsprincipen följs även genom att åtgärder föreslås, eller anpassningar av planer, program och bygglov görs, för att begränsa eller förhindra negativ påverkan, redan när risk för negativ påverkan uppstår.

Vid val av produkter ger **Produktvalsprincipen** (4 §) att alla ska välja de produkter som är minst skadliga, före att använda produkter som kan vara skadliga för människor eller miljön, i de fall produkterna kan ersättas med andra, mindre farliga produkter.

Översiktsplanen är för övergripande för att produktval ska anges. Generella miljökrav kopplade till översiktsplanens effekter, konsekvenser och åtgärder kan inarbetas i detaljplaner och i viss mån i bygglov.

Hushållnings- och kretsloppsprinciperna (5 §) innebär att råvaror och energi ska användas så effektivt som möjligt och att förbrukning och avfall minimeras. En översiktsplan är för övergripande för att precisera möjligheterna till återanvändning och återvinning. Genom att tillhandahålla verksamhetsytor som är lämpliga för återvinning och avfallshantering, en planering av bostäder och annan bebyggelse som medför att man i detaljplaner och bygglov kan tillgodose krav på sortering och återvinning, anses att planen uppfyller dessa mål.

Lokaliseringsprincipen (6 §) innebär att man ska välja en sådan plats att verksamheten medför minsta intrång och olägenhet för människor och miljö. Genom att använda planens val av nya områden minimeras intrånget i såväl natur- som kulturmiljön.

Skälighetsprincipen (7 §) innebär att det hänsynskrav som ställs ska tillämpas efter en avvägning mellan nytta och kostnader. Miljömässigt motiverade krav ska inte vara ekonomiskt orimliga. Genom att följa PBL och MB i vid prövning och fastställelse av översiktsplanen, beaktas skälighetsprincipen.

Tillsammans med miljöskyddsåtgärderna, tillgodoses ovananstående hänsynsregler.

Skadeansvaret (8 §) innebär att den som orsakat en skada på miljön ansvarar för att skadan åtgärdas. Hörby kommun har ansvar för översiktsplanen och att genomföra de inarbetade åtgärderna. Kommunen uppfyller därmed skadeansvaret.

4.1.3. Miljökvalitetsnormer

Översiktsplanen bedöms inte medföra att några gällande miljökvalitetsnormer överskrids eller riskerar att överskridas.

Utomhusluft

Föroreningar i utomhusluften bedöms inte överskrida miljökvalitetsnormerna under vare sig anläggnings- eller driftskede. Byggverksamheten bedöms inte orsaka utsläpp av kväveoxider och partiklar i den utsträckningen att miljökvalitetsnormer för luftkvalitet överskrids. Förbättrad gång- och cykeltrafik, förbättrad kollektivtrafik och en ökad användning av elfordon motverkar den ökning som kan ske från enskilda fordon, till följd av ökade hastigheter. Planerade åtgärder bedöms inte medföra att miljökvalitetsnormer för luft överskrids.

Fisk- och musselvatten

Ringsjön omfattas av fiskevattendirektivet och miljökvalitetsnormer för fisk- och musselvatten. De förändringar *Översiktsplan 2035* medför bedöms inte påverka de fastställda miljökvalitetsnormerna i någon omfattning.

Omgivningsbuller

Planen bedöms inte innebära någon sådan påverkan på bullernivåer, att miljökvalitetsnormerna för omgivningsbuller överskrids. Bebyggelse kan lokaliseras och åtgärder vidtas, så att man undviker skadliga effekter på människors hälsa på grund av buller.

Vattenförekomster

I Hörby kommun finns 19 klassificerade vattenförekomster; 6 grundvatten, 1 sjö och 12 vattendrag. Det finns också 22 övrigt vatten, av dessa är två sjöar och resterande 20 är mindre vattendrag varav majoriteten utgår från olika våtmarker. Flera sjöar och vattendrag är i behov av åtgärder för att uppnå god ekologisk status. Planförslaget innehåller åtgärder för dagvatten, enskilda avlopp och våtmarker i jordbruksmark.

4.1.4. Riksintressen

Av de 20 områden av riksintresse som finns inom Hörby kommun påverkas tre områden av planförslaget.

Område av riksintresse för naturvård *N34 Odlingslandskap på Linderödsåsen*

För att inte skada riksintresseområdets värden ska stor hänsyn tas till natur- och kulturmiljövården vid bebyggelseexploatering.

Område av riksintresse för friluftsliv *Frostavallen-Ringsjön-Fulltofta*

Översiktsplanens ställningstagande för området skapar förutsättning för upprätthållande av riksintressevärdena för området.

Område av riksintresse för yrkesfiske i inlandsvatten *Ringsjön*

Eventuell negativ påverkan på riksintresset kommer att utredas vidare i samband med framtagande av detaljplan för utbyggnadsområdet.

4.1.5. Skyddade områden

Inga utbyggnadsområden gör intrång i naturreservat, djur- eller växtskyddsområde eller skogliga biotopskydd. Förekomsten av generellt biotopskyddade objekt och områden behöver utredas i samband med detaljpaneläggning.

4.2. Kumulativa effekter

Kumulativa effekter uppstår när flera olika effekter samverkar med varandra. Det kan handla om att olika typer av effekter från en och samma verksamhet samverkar eller att effekter från olika verksamheter samverkar. De kumulativa effekter som bedöms uppstå av planförslaget beskrivs nedan.

Naturmiljö

Med ökat antal människor och verksamheter totalt i kommunen eller inom vissa områden så ökar också belastningen på naturmiljön.

Då skog avverkas och värdefulla biotoper försvinner kan detta leda till att återstående biotoper blir mer känsliga för påverkan från exempelvis nybyggnation. Till exempel skapar nya vägar och infrastruktur barriäreffekter.

Klimatförändringar i kombination med planförslagets störningar på naturmiljön kan ge ökad negativ påverkan på naturvärden och arter inom kommunen.

Hushållning med naturresurser

Exploateringen av jordbruksmark är permanent och trenden att alltmer odlingsbar mark tas i anspråk ger negativa kumulativa effekter för livsmedelsproduktionen. Klimateffekternas påverkan på jordbruksmark medför dessutom att värdet på jordbruksmarken kan antas öka i framtiden.

Vatten

Ökad tillförsel av näringsämnen och föroreningar inom Hörby kommun kan ihop med andra flöden skapa en ökad belastning nedströms, till exempel som en följd av fler boende, fler verksamheter, fler hårdgjorda ytor.

Klimat

Med ökat antal människor och nya etableringar av verksamheter inom Hörby kommun medför det ett ökat antal transporter med ökade utsläpp av avgaser och partiklar som följd. Både direkta genom det som sker i kommunen och indirekta genom de varor som produceras någon annanstans och levereras till kommunen.

En förtätning inom Hörby kommuns tätorter bidrar till en ökande risk för översvämningar i samband med höga flöden och skyfall när fler ytor hårdgörs.

4.3. Samlad konsekvensbedömning

Planförslaget och nollalternativet bedöms vara snarlika vad gäller utvecklingsstrategi och ställningstaganden. Det som skiljer alternativen åt är framför allt markanspråken.

De positiva konsekvenserna som planförslaget bedöms medföra beror framför allt på att jordbruksmark och naturområden undantas exploatering jämfört med nollalternativet.

Jämfört med nollalternativet undantas jordbruksmark till stor del från exploatering. Däremot planläggs upp till 45 hektar jordbruksmark för andra syften. Jordbruksmark är en resurs som inte går att återskapa, varför förhållningssättet till att ta sådan mark i anspråk bör vara mycket restriktivt.

Jämfört med nollalternativet undantas flera naturområden och områden av riksintresse från exploatering, vilket är positivt ur naturvårdssynpunkt. Däremot kvarstår fortsatt påverkan på tre områden av riksintresse för naturvård, friluftsliv och yrkesfiske. Bevarandet av värden för områden av riksintresse kommer att bli viktiga i detaljplaneläggningen.

Påverkan på kulturmiljövärden i Hörby kommun sker främst i Hörby tätorts centrala delar. Negativa konsekvenser bedöms kunna avhjälpas genom hänsyn och anpassning till befintligt stadsplanemönster.

De tydliga riktlinjerna i planförslaget säkerställer i högre grad krav på hantering av dagvatten vid detaljplanering än i nollalternativet. Detta bedöms öka möjligheten att uppnå MKN i ytvatten och grundvatten. Vattenkvaliteten i såväl ytvatten som grundvatten bedöms inte försämrats till följd av planen och förväntas inte försvåra möjligheterna att vidta åtgärder som behövs i de vattenförekomster som riskerar att inte uppnå god status.

Befolkningsökningen beräknas medföra en ökad trafik. Planförslaget bidrar till viss begränsning av klimatpåverkan genom bättre tillgänglighet till kollektivtrafik, förbättrat gång- och cykelnät, samt närhet till service, arbetsplatser och handel vilket ger förutsättningar för en minskad bilanvändning.

Då ny bebyggelse planeras på områden i tätorterna med risk för skred, höga flöden och skyfall behöver detaljplaneläggning anpassas efter dessa förhållanden.

En samlad konsekvensbedömning av *Översiktsplan 2035* ges i Tabell 5.

Tabell 5. Samlad bedömning av miljökonsekvenser.

Miljöaspekter	Konsekvenser	
	Nollalternativ	Planförslag
Naturmiljö	Små negativa	Små negativa
Kulturmiljö	Små till måttlig negativa	Små negativa
Rekreation och friluftsliv	Små negativa	Små negativa
Hushållning med naturresurser	Måttliga negativa	Måttligt negativa
Vatten	Små negativa	Små negativa
Klimat	Små negativa	Små negativa

5. Uppföljning och fortsatt arbete

De bedömningar som gjorts i denna MKB är på en övergripande nivå med utgångspunkt i planförslagets övergripande markanvändningsstruktur. Översiktsplanens strategiska inriktning innebär vissa osäkerheter i bedömningarna liksom att bedömningarna gjorts utan kunskap om efterföljande detaljplanering. Med detta som bakgrund är det viktigt att notera att det verkliga utfallet i hög grad är beroende av det fortsatta planarbetet och förverkligandet av översiktsplanen.

Planens genomförande kan innebära att ytterligare utredningar krävs i samband med detaljplanearbetet i de olika utvecklingsområdena i kommunen. Nedan listas förslag på åtgärder för fortsatt arbete som tagits fram i samband med miljökonsekvensbeskrivningen:

- Tillkommande bebyggelse ska anpassas till de lokala förutsättningarna för att undvika onödiga markingrepp. Vid detaljplanering ska hänsyn till naturvärden tas, behov av att söka dispenser beaktas och möjligheter till kompensationsåtgärder där ingrepp trots allt sker övervägas. Naturvärdesinventering (NVI) bör göras inför detaljplanering.
- Bebyggelsens skala och placering bör anpassas så att de får stöd i landskapet och inte medför negativ påverkan på omgivningens siluett. Hänsyn ska också tas till historiska strukturer såsom till exempel gränser i landskapet, vägdragningar, vattendrag och ägoindelningar. Färgsättning, takvinklar, byggnadstyper, bebyggelsestruktur med mera kan vara aspekter som kan regleras.
- Inför exploateringar måste arkeologiska förundersökningar utföras för att klargöra behovet av arkeologiska undersökningar. Vissa fornlämningar med högt värde kan komma att bevaras genom skyddsföreskrifter i kommande detaljplaner.
- Vid detaljplaneläggning för utbyggnadsområden som gör intrång i områden av riksintresse måste riksintressenas värden bevaras.
- Vid anläggande av utbyggnadsområde i Ringsjön bör Hörbyåns utlopp beaktas så att denna inte hindrar fiskarnas vandring upp i ån.
- Samråd med Ringsjöns vattenråd och Ringsjöns fiskevårdsområdesförening bör genomföras för att säkerställa att värden för riksintresse yrkesfiske upprätthålls.
- Vid exakt avgränsning av utbyggnadsområden i jordbruksmark ska eftersträvas att minimera fragmenteringen av brukningsenheter och undvika att skapa svårbrukade restytor.
- I de detaljplaner som tas fram bör det tydligt redovisas hur dagvattnet ska hanteras i de områden som planläggs för exploatering.
- Enskilda avloppsanläggningar ska hanteras enligt miljö kvalitetsnormerna för vatten.
- Insatser för att öka arealen våtmarker och skyddszoner i slättlandskapet.
- Väl planerad kollektivtrafik och förbättrade gång- och cykelnätverk.
- För att minska effekter av översvämningar bör ny bebyggelse planeras så att buffertområden finns mot bebyggelse och stabilitetsutredningar bör göras för att inte riskera skador på byggnader och infrastruktur.

6. Källor

Fiskeriverket (2006). *Områden av riksintresse för yrkesfisket*. Finfo 2006:1, Fiskeriverket informerar.

Hörby kommun (1992). *Bevarandeplan Hörby centrum*. 1992.

Hörby kommun (2016). *Dagvattenpolicy för Hörby kommun*. Beslutad av kommunfullmäktige i Hörby kommun 2017-02-27. Mittskåne Vatten.

Hörby kommun (2016). *Översiktsplan 2030*. Beslut om antagande fattades av kommunfullmäktige 2016-03-21, § 41.

Hörby kommun (2021). *Naturvårdsprogram för Hörby kommun*. Antagen 2021-11-29, § 240.

Hörby kommun (2024). *VA-åtgärdsplan 2025–2036*, samrådsunderlag. Mittskåne Vatten.

Hörby kommun (2024). *Styrmodell för Hörby kommun*. Beslutad av kommunfullmäktige 2024-09-30 § 153. Dnr 2024/00399.

Hörby kommun (2024). *Dynamisk Skyfallsplan*. 28:e augusti 2024. EnviDan AB.

Hörby kommun (2024). *Skyfallskartering Hörby kommun*. 28:e augusti 2024. EnviDan AB.

Länsstyrelsen Skåne (2008). Östra Sallerup [M:K 72]. 6187/1370. 2008.

Länsstyrelsen Skåne (2008). Fulltofta - Osbyholm - Nunnäs [M:K 67]. 6197/1362. 2008.

Länsstyrelsen Skåne (2024). Kulturmiljöprogram: Hörby. [<https://www.lansstyrelsen.se/skane/besoksmal/kulturmiljoprogram/kulturmiljoprogram-omraden/kulturmiljoprogram-horby.html>] [Hämtat 2024-10-16].

Länsstyrelserna (2017). *Svämplansanalys, Buffert 1,5 m i höjddled*. Geodatakatalogen. Länsstyrelsen Skåne. [Senast uppdaterad data: 2017-01-31].

Länsstyrelserna (2023). VISS grundvatten. Hörby - WA14234359 / SE619554-136288. [Hämtat 2023-02-28].

Mittskåne Vatten (2018). *Vattenförsörjningsplan Hörby och Höörs kommun*. Sweco. 2018-05-15.

Mittskåne Vatten (2022). *Årsrapport 2022*.

Mittskåne Vatten (2023). *Samrådsyttrande Översiktsplan 2035 Hörby kommun*. Diarienummer: VR 2023-00224. 2023-11-28.

Naturvårdsverket (2000). *Område av riksintresse för naturvård N 34*. Odlingslandskap på Linderödsåsen. Område av riksintresse för naturvård i Skåne län. Naturvårdsverkets beslut 2000-02-07.

Naturvårdsverket (2024). *Värdebeskrivning FM 06 Frostavallen-Ringsjön-Fulltofta*. Område av riksintresse för friluftsliv i Skåne län. [Hämtat 2024-12-13].